



**GOVERNO DE SANTA CATARINA**  
**Secretaria de Estado da Saúde**  
**Sistema Único de Saúde**  
**Superintendência de Vigilância em Saúde**  
**Diretoria de Vigilância Epidemiológica**

**Boletim Epidemiológico nº 15/2021**

**Vigilância entomológica do *Aedes aegypti* e situação epidemiológica de dengue, febre de chikungunya e zika vírus em Santa Catarina**

**(Atualizado em 12/06/2021 – SE 23/2021)**

A Diretoria de Vigilância Epidemiológica de Santa Catarina (DIVE/SC) divulga o boletim nº 15/2021 sobre a situação da vigilância entomológica do *Aedes aegypti* e a situação epidemiológica de dengue, febre de chikungunya e zika vírus, com dados até a Semana Epidemiológica (SE) nº 23 (03 de janeiro a 12 de junho de 2021).

**>>Vigilância entomológica do *Aedes aegypti***

No período de 03 de janeiro a 12 de junho de 2021, foram identificados 41.251 focos do mosquito *Aedes aegypti* em 217 municípios. Comparando ao mesmo período de 2020, quando foram identificados 20.856 focos em 184 municípios, observa-se um aumento de 97,8% no número de focos detectados, conforme o Gráfico 1 e a Figura 1.

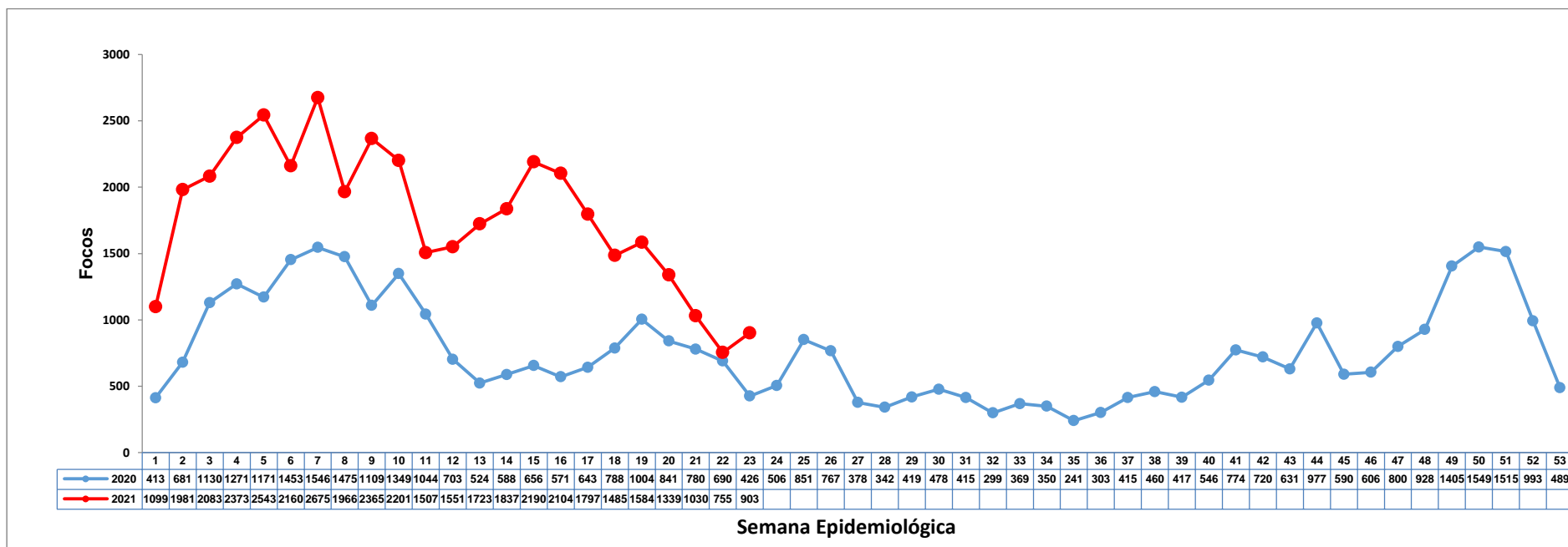
Em relação à situação entomológica, até a SE nº 23/2021, são 115 municípios considerados infestados, o que representa um incremento de 11,7% em relação ao mesmo período de 2020, que registrou 103 municípios nessa condição, como se pode ver no Quadro 1.

A definição de infestação é realizada de acordo com a disseminação e manutenção dos focos.

**Quadro 1: Municípios considerados infestados pelo mosquito *Aedes aegypti*. Santa Catarina, 2021.**

Abelardo Luz	Cunha Porã	Joaçaba	Saltinho
Água Doce	Cunhataí	Joinville	Salto Veloso
Águas de Chapecó	Descanso	Jupiaí	Santa Helena
Águas Frias	Dionísio Cerqueira	Lajeado Grande	Santa Terezinha do Progresso
Anchieta	Entre Rios	Maravilha	Santiago do Sul
Araranguá	Faxinal dos Guedes	Marema	São Bernardino
Araquari	Formosa do Sul	Modelo	São Carlos
Balneário Camboriú	Florianópolis	Mondaí	São Domingos
Balneário Piçarras	Galvão	Navegantes	São João Batista
Bandeirante	Garuva	Nova Erechim	São João do Oeste
Barra Bonita	Gaspar	Nova Itaberaba	São José
Belmonte	Guaraciaba	Novo Horizonte	São José do Cedro
Biguaçu	Guaramirim	Ouro Verde	São Lourenço do Oeste
Blumenau	Guarujá do Sul	Palhoça	São Miguel da Boa Vista
Bombinhas	Guatambu	Palma Sola	São Miguel do Oeste
Bom Jesus	Ilhota	Palmitos	Saudades
Bom Jesus do Oeste	Imbituba	Paraíso	Seara
Brusque	Indaial	Passo de Torres	Serra Alta
Caibi	Iporã do Oeste	Passos Maia	Sombrio
Camboriú	Ipuaçu	Penha	Sul Brasil
Campo Erê	Iraceminha	Pinhalzinho	Tigrinhos
Campos Novos	Irati	Planalto Alegre	Tijucas
Catanduvas	Irineópolis	Porto Belo	Tunápolis
Caxambu do Sul	Itá	Porto União	União do Oeste
Chapecó	Itajaí	Princesa	Vargeão
Concórdia	Itapema	Quilombo	Xanxerê
Cordilheira Alta	Itapiranga	Rio do Sul	Xavantina
Coronel Freitas	Jaraguá do Sul	Riqueza	Xaxim
Coronel Martins	Jardinópolis	Romelândia	

Fonte: DIVE/SES/SC (Atualizado em: 12/06/2021).

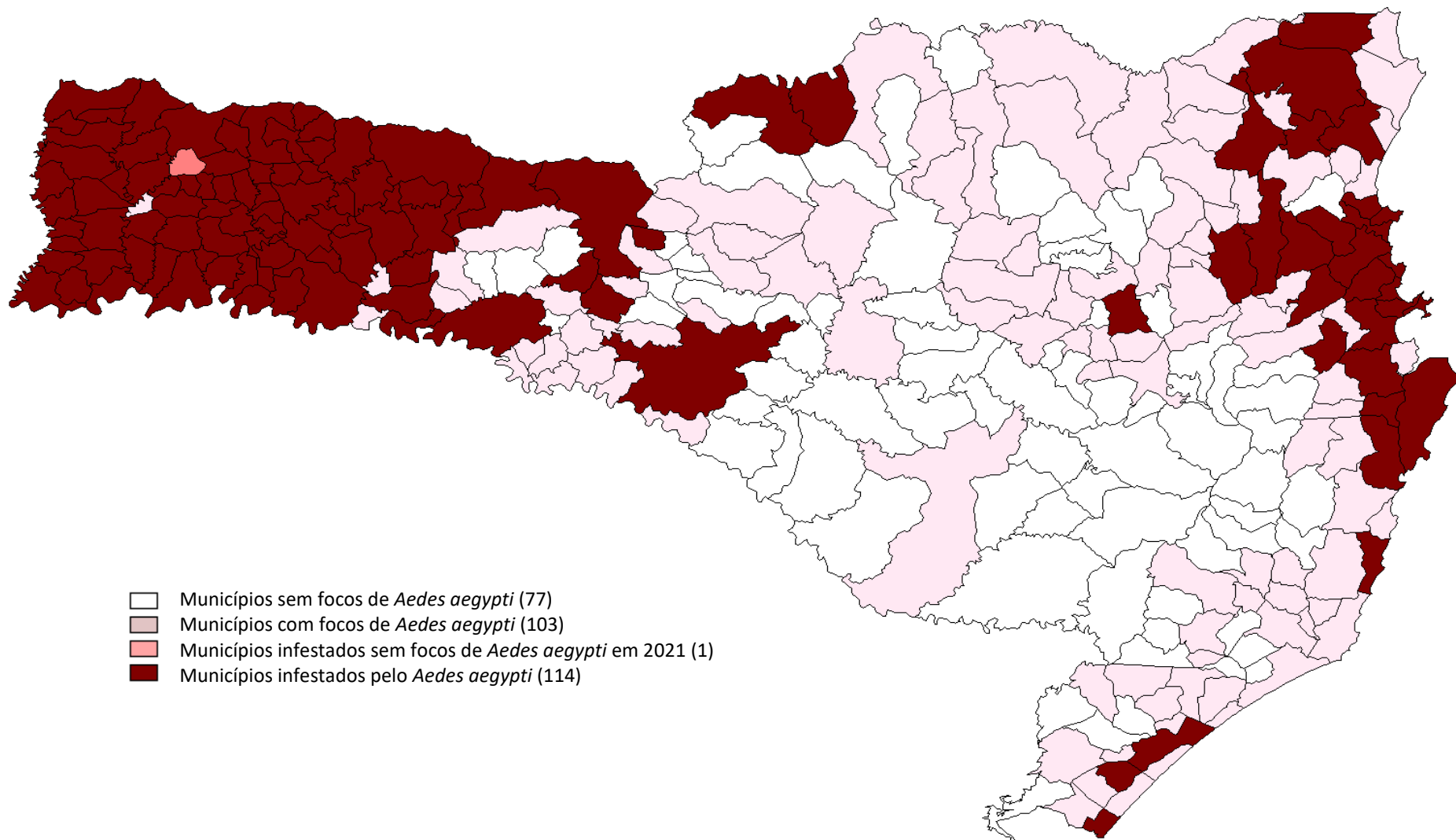


**Gráfico 1: Focos identificados de *Aedes aegypti*, segundo Semana Epidemiológica. Santa Catarina, 2020-2021.**

Total 2020 (SE 01 a SE 23): 20.856

**Total 2021 (SE 01 a SE 23): 41.251**

(Atualizado em: 12/06/2021).



**Figura 1: Mapa dos municípios segundo situação entomológica. Santa Catarina, 2021.**  
(Atualizado em: 12/06/2021).

## >>Dengue

O boletim epidemiológico da DIVE utiliza as informações dos casos suspeitos notificados pelos municípios no Sistema de Informações de Agravos de Notificação (SINAN On-line). Esses dados estão disponíveis para os municípios, Secretarias Estaduais de Saúde e Ministério da Saúde. Diferente do Ministério da Saúde, que divulga os casos prováveis (todos os casos notificados, excluindo-se os descartados), a DIVE divulga os casos confirmados, suspeitos e descartados, por entender que dentre os casos prováveis, muitos estão aguardando resultados laboratoriais e investigação epidemiológica. A divulgação dos casos confirmados e descartados é feita após encerramento da investigação pelo município no SINAN On-line.

No período de 03 de janeiro a 12 de junho 2021, foram notificados 26.812 casos de dengue em Santa Catarina. Desses, 13.925 (52%) foram confirmados (6.746 pelo critério laboratorial e 7.179 pelo critério clínico epidemiológico), 216 (1%) inconclusivos (classificação utilizada no SINAN para os casos que, após 60 dias da data de notificação, ainda não tiveram sua investigação encerrada), 7.056 (26%) foram descartados por apresentarem resultado negativo para dengue e 5.615 (21%) estão sob investigação pelos municípios (Tabela 1).

Do total de casos confirmados até o momento, 13.576 são autóctones (transmissão dentro do estado) (Tabela 2), 44 casos são importados (transmissão fora do estado) (Tabela 3), 191 casos estão em investigação de LPI e 114 são indeterminados, pois não foi possível definir o LPI (Tabela 2).

Foram registrados 104 casos de dengue com sinais de alarme em residentes nos municípios de Joinville (98), Navegantes (03), Dona Emma (01), Itajaí (01) e Santa Helena (01), e oito (08) casos de dengue grave em residentes no município de Joinville (07) e Camboriú (01).

Ocorreram quatro (04) óbitos: dia 30 de abril, um paciente de 49 anos, dia 02 de maio, um paciente de 75 anos, dia 13 de maio, um paciente de 33 anos e dia 24 de maio, um paciente de 49 anos. Mais dois (02) óbitos estão em investigação para definição da relação com a doença. Todos os outros casos evoluíram para cura.

Em relação aos casos autóctones até a SE 22, foram processadas 123 amostras para pesquisa viral pelo Laboratório Central de Saúde Pública (LACEN) do Estado. Foram isolados dois sorotipos, sendo que em 69% das amostras (85/123) foi identificado o DENV1, e em 31% (38/123) o DENV2. Os municípios de Balneário Camboriú, Camboriú, Florianópolis e Joinville apresentam circulação simultânea dos sorotipos DENV1 e DENV2. Nos municípios de Chapecó, Palhoça, São José e Seara está circulando o sorotipo DENV1 e nos municípios de Itajaí, Itapema e Santa Helena, o sorotipo DENV2.

Atualmente, o estado de Santa Catarina possui três (3) municípios considerados em situação de epidemia. O município de Joinville apresenta o maior número de casos autóctones (12.180) no estado, o que representa praticamente 89,7% do total no ano de 2021, e a taxa de incidência é de 2.038,0 casos por 100 mil/hab. Além de Joinville, o município de Navegantes também está em epidemia de dengue com 439 casos autóctones e a taxa de incidência de 538,8 casos por 100 mil/hab e o município de Santa Helena com 48 casos autóctones e a taxa de incidência de 2.181,8 casos por 100 mil/hab.

A caracterização de epidemia ocorre pela relação entre o número de casos confirmados e de habitantes. A Organização Mundial da Saúde (OMS) define o nível de transmissão epidêmico quando a taxa de incidência é maior de 300 casos de dengue por 100 mil habitantes.

**Tabela 1: Casos notificados de dengue, segundo classificação. Santa Catarina, 2021.**

<b>Classificação</b>	<b>Casos</b>	<b>%</b>
<b>Confirmados</b>	<b>13.925</b>	<b>52</b>
Autóctones	13.576	97
Importados	44	1
Indeterminados	114	1
Em investigação de LPI	191	1
<b>Inconclusivos</b>	<b>216</b>	<b>1</b>
<b>Descartados</b>	<b>7.056</b>	<b>26</b>
<b>Suspeitos</b>	<b>5.615</b>	<b>21</b>
<b>Total Notificado</b>	<b>26.812</b>	<b>100</b>

Fonte: SINAN On-line (com informações até o dia 12/06/2021).

**Tabela 2: Casos autóctones de dengue segundo Local Provável de Infecção (LPI). Santa Catarina, 2021.**

Municípios	Casos	%	Incidência
Joinville	12180	89,7	2038,0
Navegantes	439	3,2	538,8
Camboriú	217	1,6	261,5
Itajaí	150	1,1	68,3
Florianópolis	89	0,7	17,8
Chapecó	48	0,4	21,8
Santa Helena	48	0,4	2181,8
São José	47	0,3	19,1
Balneário Camboriú	36	0,3	25,3
Concórdia	32	0,2	42,6
Araquari	22	0,2	57,7
Itapema	21	0,2	32,2
Penha	21	0,2	64,6
Bombinhas	17	0,1	86,0
Campo Erê	15	0,1	178,2
Balneário Barra do Sul	14	0,1	126,9
Palhoça	13	0,1	7,4
Balneário Piçarras	12	0,1	51,8
São Lourenço do Oeste	11	0,1	45,7
Garuva	10	0,1	54,1
Brusque	9	0,1	6,5
São Miguel do Oeste	8	0,1	19,8
Blumenau	7	0,1	2,0
Abelardo Luz	5	0,0	27,9
Barra Velha	5	0,0	16,7
Tijucas	5	0,0	13,0
Xaxim	5	0,0	17,4
Indaial	4	0,0	5,6
Jaraguá do Sul	4	0,0	2,3
Pinhalzinho	4	0,0	19,3
São Francisco do Sul	4	0,0	7,6
Seara	4	0,0	22,8
Mondaí	3	0,0	25,5
Palma Sola	3	0,0	40,4
Tunápolis	3	0,0	66,3
Cordilheira Alta	2	0,0	44,2
Cunha Porã	2	0,0	18,0
Guaramirim	2	0,0	4,4
Iporã do Oeste	2	0,0	22,1
Maravilha	2	0,0	7,8
Massaranduba	2	0,0	11,7
São Carlos	2	0,0	17,7
São José do Cedro	2	0,0	14,5
Xanxerê	2	0,0	3,9
Dionísio Cerqueira	1	0,0	6,4
Campo Alegre	1	0,0	8,3
Flor do Sertão	1	0,0	63,3
Gaspar	1	0,0	1,4
Ilhota	1	0,0	7,0
Ipuaçú	1	0,0	13,3
Itá	1	0,0	16,3
Riqueza	1	0,0	21,7
Indeterminado	35	0,3	
<b>Total</b>	<b>13576</b>	<b>100</b>	

Fonte: SINAN On-line (com informações até o dia 12/06/2021).

**Tabela 3: Casos importados de dengue segundo município de residência e Local Provável de Infecção (LPI). Santa Catarina, 2021.**

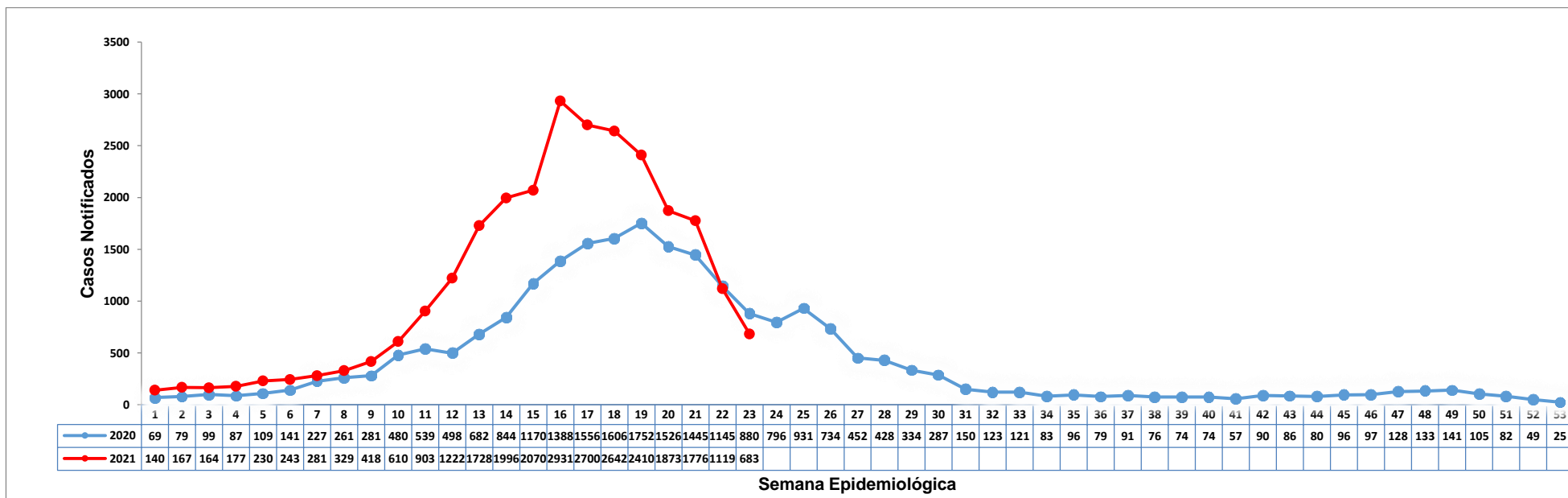
<b>Municípios</b>	<b>Casos</b>	<b>LPI</b>
Araquari	2	2 RJ
Balneário Camboriú	1	1 PR
Blumenau	2	1 PR/1 RS
Chapecó	8	3 PR/3 RS/2 GO
Concórdia	3	1 PA/ 1 PR/1RS
Florianópolis	4	3 SP/1 PR
Forquilha	1	1 AL
Garuva	2	2 PR
Itajaí	3	2 RR/ 1 AL
Itapema	2	2 PR
Itapoá	1	1 PR
Jaraguá do Sul	3	1 SP/2 PR
Joinville	1	1 MG
Maravilha	1	1 PR
Navegantes	1	1 PR
Palhoça	1	1 PR
Penha	1	1 RS
Pinhalzinho	1	1 RS
Pomerode	1	1 PR
Riqueza	1	1 PR
São Miguel do Oeste	1	1 MT
Xanxerê	2	1 RS/1 MT
Xaxin	1	1 RS
<b>Total</b>	<b>44</b>	

Fonte: SINAN On-line (com informações até o dia 12/06/2021).

Na comparação com o mesmo período de 2020, quando foram notificados 16.864 casos, observa-se um aumento de 59% nas notificações de casos em 2021 (26.812), de acordo com o Gráfico 2.

Em relação aos casos confirmados, em 2021, até o momento foram confirmados 13.925 casos no estado, sendo que no mesmo período em 2020 haviam sido confirmados 10.176 casos. Observa-se um aumento de 37% no número de casos confirmados comparado com o ano de 2020 (Gráfico 3).



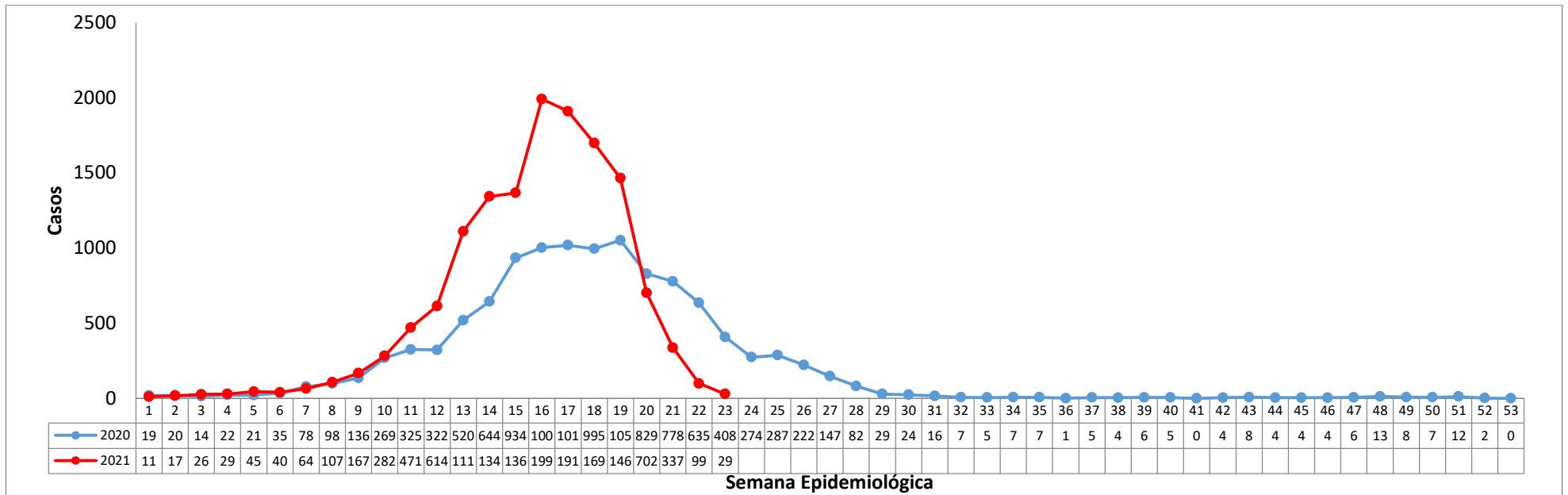


**Gráfico 2: Casos notificados de dengue, segundo Semana Epidemiológica de início dos sintomas. Santa Catarina, 2020-2021.**

Total 2020 (SE 01 a SE 23): 16.864

**Total 2021 (SE 01 a SE 23): 26.812**

(Atualizado em: 12/06/2021).



**Gráfico 3: Casos confirmados de dengue, segundo Semana Epidemiológica de início dos sintomas. Santa Catarina, 2020-2021.**

Total 2020 (SE 01 a SE 23): 10.176

**Total 2021 (SE 01 a SE 23): 13.925**

(Atualizado em 12/06/2021).

## >> Febre de chikungunya

No período de 03 de janeiro a 12 de junho de 2021, foram notificados 300 casos de febre de chikungunya em Santa Catarina. Desses, 17 (6%) foram confirmados (todos pelo critério laboratorial), 155 (51%) foram descartados e 128 (43%) permanecem como suspeitos (Tabela 4).

Do total de casos confirmados até o momento, oito (08) são autóctones (transmissão dentro do estado), sete (07) casos são importados (transmissão fora do estado) e dois (02) casos estão em investigação de LPI (tabela 5).

**Tabela 4: Casos de febre de chikungunya segundo classificação. Santa Catarina, 2021.**

Classificação	Casos	%
<b>Confirmados</b>	<b>17</b>	<b>6</b>
Autóctones	8	47
Importados	7	41
Indeterminados	0	0
Em investigação de LPI	2	12
<b>Inconclusivos</b>	<b>0</b>	<b>0</b>
<b>Descartados</b>	<b>155</b>	<b>51</b>
<b>Suspeitos</b>	<b>128</b>	<b>43</b>
<b>Total Notificados</b>	<b>300</b>	<b>100</b>

Fonte: SINAN On-line (com informações até o dia 12/06/2021).

**Tabela 5: Casos confirmados de febre de chikungunya segundo classificação, município de residência e local provável de infecção (LPI). Santa Catarina, 2021.**

Municípios de Residência SC	Em investigação de LPI	Importados	Autóctones	LPI
Blumenau	0	1	0	1 RN
Itajaí	0	0	1	1 Itajaí
Itapema	0	1	0	1 PE
Navegantes	0	1	0	1 SP
Seara	2	3	7	7 Seara/SC, 3 SP
Zortéa	0	1	0	1 BA
<b>Total</b>	<b>2</b>	<b>7</b>	<b>8</b>	

Fonte: SINAN On-line (com informações até o dia 12/06/2021).

Em comparação com o mesmo período de 2020, quando foram notificados 399 casos de febre de chikungunya, observa-se uma redução de 25% na notificação de casos em 2021 (300 casos notificados).

## >> Zika vírus

No período de 03 de janeiro a 12 de junho de 2021 foram notificados 84 casos de zika vírus em Santa Catarina. Desses, 11 estão inconclusivos (classificação utilizada no SINAN para os casos que, após 60 dias da data de notificação, ainda não tiveram sua investigação encerrada), 59 foram descartados e 14 permanecem como suspeitos (Tabela 6).

**Tabela 6: Casos de febre do zika vírus, segundo classificação. Santa Catarina, 2021.**

Classificação	Casos	%
<b>Confirmados</b>	<b>0</b>	<b>0</b>
Autóctones	0	0
Importados	0	0
Indeterminados	0	0
Em investigação de LPI	0	0
<b>Inconclusivos</b>	<b>11</b>	<b>13</b>
<b>Descartados</b>	<b>59</b>	<b>70</b>
<b>Suspeitos</b>	<b>14</b>	<b>17</b>
<b>Total Notificado</b>	<b>84</b>	<b>100</b>

Fonte: SINAN NET (com informações até o dia 12/06/2021).

Em comparação com o mesmo período de 2020, quando foram notificados 174 casos, observa-se uma diminuição de 52% na notificação de casos em 2021 (84 casos notificados).

## >> O que é dengue?

Dengue é uma doença infecciosa febril causada por um arbovírus, sendo um dos principais problemas de saúde pública no mundo. Ela é transmitida pela picada da fêmea do mosquito *Aedes aegypti* infectado.

A infecção pelo vírus da dengue pode ser assintomática ou sintomática. Quando sintomática, causa uma doença sistêmica e dinâmica de amplo espectro clínico, variando desde formas mais leves (oligossintomáticas) até quadros graves, podendo evoluir para o óbito. Todos os quatro sorotipos do vírus da dengue circulantes no mundo (DEN-1, DEN-2, DEN-3 e DEN-4) causam os mesmos sintomas, não sendo possível distingui-los somente pelo quadro clínico. O termo “dengue hemorrágica” deixou de ser empregado em 2014, quando o Brasil passou a utilizar a nova classificação da doença, que leva em consideração que a dengue é uma doença única, dinâmica e sistêmica. Para efeitos clínicos e epidemiológicos, considera-se a seguinte classificação: dengue, dengue com sinais de alarme e dengue grave.

### Sinais e sintomas

Normalmente, a primeira manifestação da dengue é a febre alta (39° a 40° C) de início abrupto, que tem duração de 2 a 7 dias, associada à dor de cabeça, fraqueza, a dores no corpo, nas articulações e no fundo dos

olhos. Manchas pelo corpo estão presentes em 50% dos casos, podendo atingir face, tronco, braços e pernas. Perda de apetite, náuseas e vômitos também podem estar presentes.

Com a diminuição da febre, entre o 3º e o 7º dia do início da doença, grande parte dos pacientes recupera-se gradativamente, com melhora do estado geral e retorno do apetite. No entanto, alguns pacientes podem evoluir para a forma grave da doença, caracterizada pelo aparecimento de sinais de alarme, que podem indicar o deterioramento clínico do paciente.

### **Quadros graves**

Sangramentos de mucosas (nariz, gengivas), dor abdominal intensa e contínua, vômitos persistentes, letargia, sonolência ou irritabilidade, hipotensão e tontura são considerados sinais de alarme. Alguns pacientes podem, ainda, apresentar manifestações neurológicas, como convulsões e irritabilidade.

O choque ocorre quando um volume crítico de plasma (parte líquida do sangue) é perdido através do extravasamento nos vasos sanguíneos, ele se caracteriza por pulso rápido e fraco, diminuição da pressão de pulso, extremidades frias, demora no enchimento capilar, pele pegajosa e agitação. O choque é de curta duração e pode, após terapia apropriada, evoluir para uma recuperação rápida; mas, pode também avançar para o óbito, num período de 12 a 24 horas.

Qualquer pessoa pode desenvolver formas graves de dengue já na primeira infecção, apesar de isso ocorrer com maior frequência entre a 2ª ou 3ª infecção, devido à resposta imune individual. No entanto, crianças, gestantes e idosos, além daqueles em situações especiais (portadores de hipertensão arterial, diabetes mellitus, asma brônquica, alergias, doenças hematológicas ou renais crônicas, doença grave do sistema cardiovascular, doença ácido-péptica ou doença autoimune), têm maior risco de apresentar quadros graves de dengue.

Atenção: na presença de sinais de alarme, o paciente deve retornar imediatamente ao serviço de saúde.

Pessoas que estiveram, nos últimos 14 dias, numa cidade com a presença do *Aedes aegypti* ou com a transmissão da dengue e apresentarem os sintomas citados devem procurar uma unidade de saúde para o diagnóstico e tratamento adequados.

### **>> O que é febre de chikungunya?**

É uma infecção viral causada pelo vírus chikungunya, que pode se apresentar sob forma aguda (com sintomas abruptos de febre alta, dor articular intensa, dor de cabeça e dor muscular, podendo ocorrer erupções cutâneas) e evoluir para as fases subaguda (com persistência de dor articular) e crônica (com persistência de dor articular por meses ou anos). O nome da doença deriva de uma expressão usada na Tanzânia que significa "aquele que se curva".

Pessoas que estiveram, nos últimos 14 dias, em cidade com a presença do *Aedes aegypti* ou com a transmissão da febre de chikungunya e apresentarem os sintomas citados devem procurar uma unidade de saúde para o diagnóstico e tratamento adequados.

## >> O que é febre do zika vírus?

É uma doença causada pelo vírus zika (ZIKAV), transmitido pela picada do mesmo vetor da dengue, o *Aedes aegypti*, infectado. Pode manifestar-se clinicamente como uma doença febril aguda, com duração de 3 a 7 dias, geralmente sem complicações graves.

Segundo a literatura, mais de 80% das pessoas infectadas não desenvolvem manifestações clínicas. Porém, quando presentes, caracterizam-se pelo surgimento do exantema maculopapular pruriginoso, febre intermitente, hiperemia conjuntival não purulenta e sem prurido, artralgia, mialgia, edema periarticular e cefaleia. A artralgia pode persistir por aproximadamente um mês.

## >>Orientações para evitar a proliferação do *Aedes aegypti*:

- evite usar pratos nos vasos de plantas. Se usá-los, coloque areia até a borda;
- guarde garrafas com o gargalo virado para baixo;
- mantenha lixeiras tampadas;
- deixe os depósitos d'água sempre vedados, sem qualquer abertura, principalmente as caixas d'água;
- plantas como bromélias devem ser evitadas, pois acumulam água;
- trate a água da piscina com cloro e limpe-a uma vez por semana;
- mantenha ralos fechados e desentupidos;
- lave com escova os potes de comida e de água dos animais no mínimo uma vez por semana;
- retire a água acumulada em lajes;
- dê descarga, no mínimo uma vez por semana, em banheiros pouco usados;
- mantenha fechada a tampa do vaso sanitário;
- evite acumular entulho, pois ele pode se tornar local de foco do mosquito da dengue;
- denuncie a existência de possíveis focos de *Aedes aegypti* para a Secretaria Municipal de Saúde;
- caso apresente sintomas de dengue, chikungunya ou zika vírus, procure uma unidade de saúde para o atendimento.