



**GOVERNO DE SANTA CATARINA**  
**Secretaria de Estado da Saúde**  
**Sistema Único de Saúde**  
**Superintendência de Vigilância em Saúde**  
**Diretoria de Vigilância Epidemiológica**

**Boletim Epidemiológico nº 25/2021**

**Vigilância entomológica do *Aedes aegypti* e situação epidemiológica de dengue, febre de chikungunya e zika vírus em Santa Catarina**

**(Atualizado em 04/09/2021 – SE 35/2021)**

A Diretoria de Vigilância Epidemiológica de Santa Catarina (DIVE/SC) divulga o boletim nº 25/2021 sobre a situação da vigilância entomológica do *Aedes aegypti* e a situação epidemiológica de dengue, febre de chikungunya e zika vírus, com dados até a Semana Epidemiológica (SE) nº 35 (03 de janeiro a 04 de setembro de 2021).

**>>Vigilância entomológica do *Aedes aegypti***

No período de 03 de janeiro a 04 de setembro de 2021, foram identificados 46.903 focos do mosquito *Aedes aegypti* em 219 municípios. Comparando ao mesmo período de 2020, quando foram identificados 26.271 focos em 187 municípios, observa-se um aumento de 78,5% no número de focos detectados, conforme o Gráfico 1 e a Figura 1.

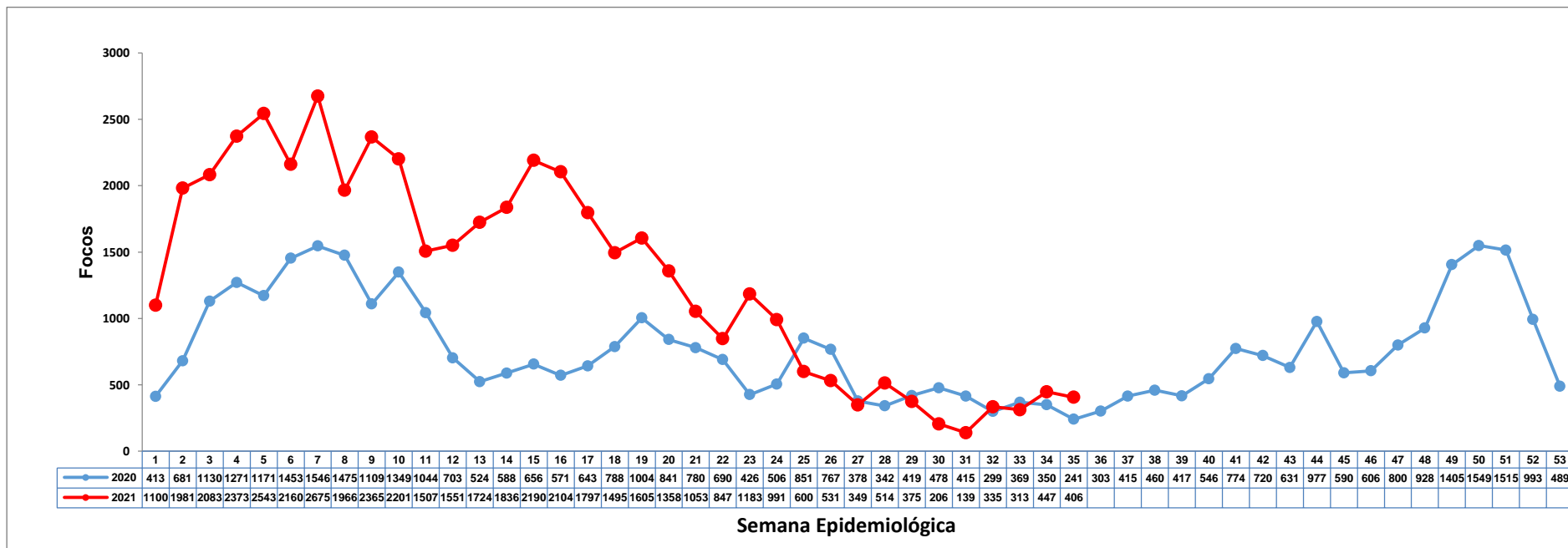
Em relação à situação entomológica, até a SE nº 35/2021, são 116 municípios considerados infestados, como se pode ver no Quadro 1. Em comparação ao último boletim, houve a inclusão do município de Jaborá como infestado.

A definição de infestação é realizada de acordo com a disseminação e manutenção dos focos.

**Quadro 1: Municípios considerados infestados pelo mosquito *Aedes aegypti*. Santa Catarina, 2021.**

Abelardo Luz	Cunha Porã	Jardinópolis	Romelândia
Água Doce	Cunhataí	Joaçaba	Saltinho
Águas de Chapecó	Descanso	Joinville	Salto Veloso
Águas Frias	Dionísio Cerqueira	Jupia	Santa Helena
Anchieta	Entre Rios	Lajeado Grande	Santa Terezinha do Progresso
Araranguá	Faxinal dos Guedes	Maravilha	Santiago do Sul
Araquari	Formosa do Sul	Marema	São Bernardino
Balneário Camboriú	Florianópolis	Modelo	São Carlos
Balneário Piçarras	Galvão	Mondai	São Domingos
Bandeirante	Garuva	Navegantes	São João Batista
Barra Bonita	Gaspar	Nova Erechim	São João do Oeste
Belmonte	Guaraciaba	Nova Itaberaba	São José
Biguaçu	Guaramirim	Novo Horizonte	São José do Cedro
Blumenau	Guarujá do Sul	Ouro Verde	São Lourenço do Oeste
Bombinhas	Guatambu	Palhoça	São Miguel da Boa Vista
Bom Jesus	Ilhota	Palma Sola	São Miguel do Oeste
Bom Jesus do Oeste	Imbituba	Palmitos	Saudades
Brusque	Indaial	Paraíso	Seara
Caibi	Iporã do Oeste	Passo de Torres	Serra Alta
Camboriú	Ipuaçu	Passos Maia	Sombrio
Campo Erê	Iraceminha	Penha	Sul Brasil
Campos Novos	Irati	Pinhalzinho	Tigrinhos
Catanduvas	Irineópolis	Planalto Alegre	Tijucas
Caxambu do Sul	Itá	Porto Belo	Tunápolis
Chapecó	Itajaí	Porto União	União do Oeste
Concórdia	Itapema	Princesa	Vargeão
Cordilheira Alta	Itapiranga	Quilombo	Xanxerê
Coronel Freitas	Jaborá	Rio do Sul	Xavantina
Coronel Martins	Jaraguá do Sul	Riqueza	Xaxim

Fonte: DIVE/SES/SC (Atualizado em: 04/09/2021).

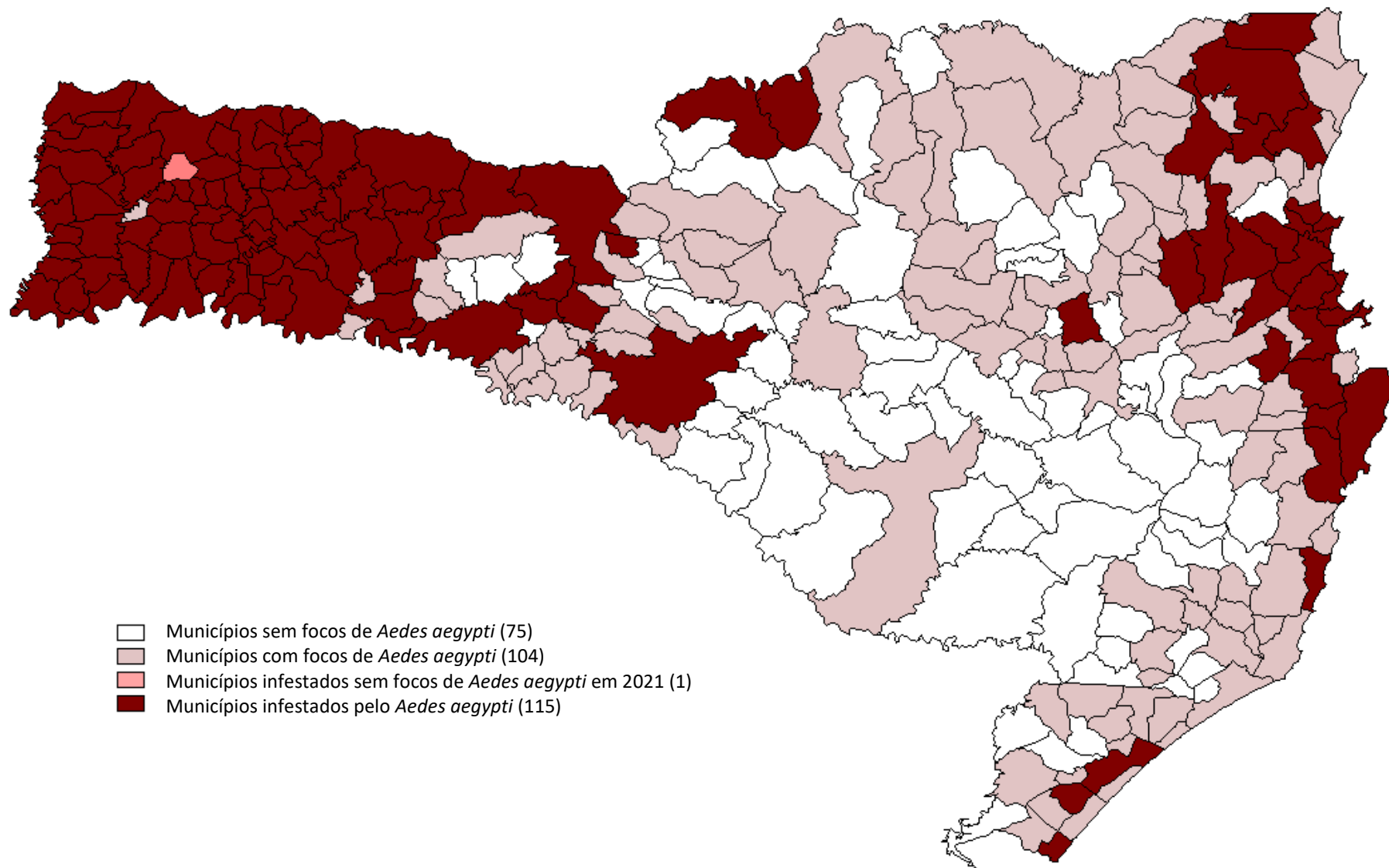


**Gráfico 1: Focos identificados de *Aedes aegypti*, segundo Semana Epidemiológica. Santa Catarina, 2020-2021.**

Total 2020 (SE 01 a SE 35): 26.271

**Total 2021 (SE 01 a SE 35): 46.903**

(Atualizado em: 04/09/2021).



**Figura 1: Mapa dos municípios segundo situação entomológica. Santa Catarina, 2021.**

(Atualizado em: 04/09/2021).

## >>Dengue

O boletim epidemiológico da DIVE utiliza as informações dos casos suspeitos notificados pelos municípios no Sistema de Informações de Agravos de Notificação (SINAN On-line). Esses dados estão disponíveis para os municípios, Secretarias Estaduais de Saúde e Ministério da Saúde. Diferente do Ministério da Saúde, que divulga os casos prováveis (todos os casos notificados, excluindo-se os descartados), a DIVE divulga os casos confirmados, suspeitos e descartados, por entender que dentre os casos prováveis, muitos estão aguardando resultados laboratoriais e investigação epidemiológica. A divulgação dos casos confirmados e descartados é feita após encerramento da investigação pelo município no SINAN On-line.

No período de 03 de janeiro a 04 de setembro de 2021, foram notificados 32.259 casos de dengue em Santa Catarina. Desses, 19.115 (59%) foram confirmados (9.218 pelo critério laboratorial e 9.897 pelo critério clínico epidemiológico), 646 (2%) inconclusivos (classificação utilizada no SINAN para os casos que, após 60 dias da data de notificação, ainda não tiveram sua investigação encerrada), 12.123 (38%) foram descartados por apresentarem resultado negativo para dengue e 375 (1%) estão sob investigação pelos municípios (Tabela 1).

Do total de casos confirmados até o momento, 18.606 são autóctones (transmissão dentro do estado) (Tabela 2), 67 casos são importados (transmissão fora do estado) (Tabela 3), 320 casos estão em investigação de Local Provável de Infecção (LPI) e 122 são indeterminados, pois não foi possível definir o LPI (Tabela 2).

Foram registrados 150 casos de dengue com sinais de alarme em residentes nos municípios de Joinville (136), Itajaí (07), Navegantes (03), Araquari (01), Camboriú (01), Dona Emma (01) e Santa Helena (01), e 10 casos de dengue grave em residentes no município de Joinville (09) e Camboriú (01).

Ocorreram seis (06) óbitos pela doença: dia 30 de abril, um paciente de 49 anos, dia 1º de maio, um paciente de 79 anos, dia 02 de maio, um paciente de 75 anos, dia 13 de maio, um paciente de 33 anos, dia 24 de maio, um paciente de 49 anos e dia 1º de junho um paciente de 68 anos.

Em relação aos casos autóctones até a SE 35, foram processadas 247 amostras para pesquisa viral pelo Laboratório Central de Saúde Pública (LACEN) do Estado. Foram isolados dois sorotipos, sendo que em 81% das amostras (199/247) foi identificado o DENV1, e em 19% (48/247) o DENV2. Os municípios de Balneário Camboriú, Camboriú, Florianópolis e Joinville apresentam circulação simultânea dos sorotipos DENV1 e DENV2. Nos municípios de Chapecó, Palhoça, São José e Seara está circulando o sorotipo DENV1 e nos municípios de Itajaí, Itapema e Santa Helena, o sorotipo DENV2.

Até a SE 35, quatro (4) municípios de Santa Catarina foram considerados em situação de epidemia. O município de Joinville apresenta o maior número de casos autóctones (16.520) no estado, o que representa praticamente 88,8% do total de casos no ano de 2021, e a taxa de incidência é de 2.764,1 casos por 100 mil/hab. Além de Joinville, o município de Navegantes também teve epidemia de dengue com 670 casos autóctones e a taxa de incidência de 822,3 casos por 100 mil/hab, o município de Camboriú com 301 casos e a taxa de incidência de 362,7 casos por 100 mil/hab e o município de Santa Helena com 49 casos autóctones e a taxa de incidência de 2.227,3 casos por 100 mil/hab.

A caracterização de epidemia ocorre pela relação entre o número de casos confirmados e de habitantes. A Organização Mundial da Saúde (OMS) define o nível de transmissão epidêmico quando a taxa de incidência é maior de 300 casos de dengue por 100 mil habitantes.

**Tabela 1: Casos notificados de dengue, segundo classificação. Santa Catarina, 2021.**

Classificação	Casos	%
<b>Confirmados</b>	<b>19.115</b>	<b>59</b>
Autóctones	18.606	97
Importados	67	0
Indeterminados	122	1
Em investigação de LPI	320	2
<b>Inconclusivos</b>	<b>646</b>	<b>2</b>
<b>Descartados</b>	<b>12.123</b>	<b>38</b>
<b>Suspeitos</b>	<b>375</b>	<b>1</b>
<b>Total Notificado</b>	<b>32.259</b>	<b>100</b>

Fonte: SINAN On-line (Atualizado em: 04/09/2021).

**Tabela 2: Casos autóctones de dengue segundo Local Provável de Infecção (LPI). Santa Catarina, 2021.**

<b>Municípios</b>	<b>Casos</b>	<b>%</b>	<b>Incidência</b>
Joinville	16520	88,8	2764,1
Navegantes	670	3,6	822,3
Itajaí	330	1,8	150,3
Camboriú	301	1,6	362,7
Florianópolis	130	0,7	25,9
São José	85	0,5	34,5
Chapecó	51	0,3	23,1
Santa Helena	49	0,3	2227,3
Araquari	41	0,2	107,5
Balneário Camboriú	41	0,2	28,8
Concórdia	35	0,2	46,6
Penha	22	0,1	67,6
Itapema	22	0,1	33,7
Palhoça	18	0,1	10,3
Balneário Piçarras	17	0,1	73,4
Bombinhas	17	0,1	86,0
Balneário Barra do Sul	16	0,1	145,0
Campo Erê	16	0,1	190,1
São Lourenço do Oeste	12	0,1	49,8
Garuva	11	0,1	59,5
Blumenau	11	0,1	3,1
Brusque	9	0,0	6,5
São Miguel do Oeste	8	0,0	19,8
Barra Velha	7	0,0	23,4
Abelardo Luz	5	0,0	27,9
Pinhalzinho	5	0,0	24,1
São Francisco do Sul	5	0,0	9,5
Xaxim	5	0,0	17,4
Indaial	4	0,0	5,6
Jaraguá do Sul	4	0,0	2,3
Seara	4	0,0	22,8
Tijucas	4	0,0	10,4
Tunápolis	4	0,0	88,4
Cunha Porã	3	0,0	27,1
Mondai	3	0,0	25,5
Palma Sola	3	0,0	40,4
Porto Belo	3	0,0	13,7
Cordilheira Alta	2	0,0	44,2
Formosa do Sul	2	0,0	80,2
Iporã do Oeste	2	0,0	22,1
Maravilha	2	0,0	7,8
São Carlos	2	0,0	17,7
São José do Cedro	2	0,0	14,5
Xanxerê	2	0,0	3,9
Campo Alegre	1	0,0	8,3
Descanso	1	0,0	8,3
Dionísio Cerqueira	1	0,0	12,2
Flor do Sertão	1	0,0	63,3
Gaspar	1	0,0	1,4
Guaramirim	1	0,0	2,2
Ilhota	1	0,0	7,0
Ipuaçu	1	0,0	13,3
Itá	1	0,0	16,3
Massaranduba	1	0,0	5,8
Riqueza	1	0,0	21,7
São Bernardino	1	0,0	43,7
Indeterminado	89	0,5	
<b>Total</b>	<b>18606</b>	<b>100</b>	

Fonte: SINAN On-line (Atualizado em: 04/09/2021).

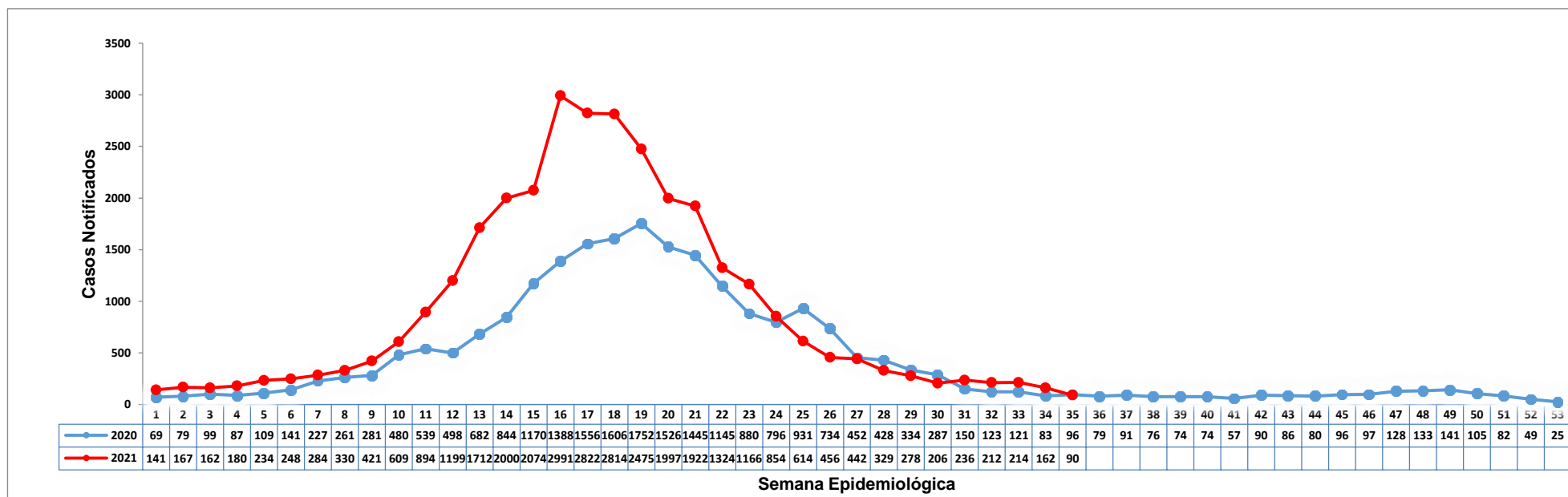
**Tabela 3: Casos importados de dengue segundo município de residência e Local Provável de Infecção (LPI). Santa Catarina, 2021.**

Municípios	Casos	LPI
Alto Bela Vista	3	3 RS
Araquari	3	2 RJ/1 SP
Balneário Camboriú	2	2 PR
Balneário Piçarras	1	1 MS
Blumenau	4	2 PR/1 RS/1 MS
Chapecó	9	1 CE/3 PR/3 RS/2 GO
Concórdia	4	1 PA/ 1 PR/1 RS/1 MS
Florianópolis	7	4 SP/2 PR/1 RS
Forquilha	1	1 AL
Fraiburgo	1	1 CE
Garuva	2	2 PR
Gaspar	1	1 PR
Indaial	1	1 PB
Itajaí	5	2 RR/1 CE/1 PE/1 AL
Itapema	2	2 PR
Itapoá	1	1 PR
Jaraguá do Sul	3	1 SP/2 PR
Joinville	1	1 MG
Maravilha	1	1 PR
Navegantes	2	1 SP/1 PR
Palhoça	1	1 PR
Penha	1	1 RS
Pinhalzinho	1	1 RS
Pomerode	1	1 PR
Rio do Sul	1	1 TO
Riqueza	1	1 PR
São José	2	1 SP/1 PR
São Miguel do Oeste	1	1 MT
Xanxerê	3	1 RS/2 MT
Xaxim	1	1 RS
<b>Total</b>	<b>67</b>	

Fonte: SINAN On-line (Atualizado em: 04/09/2021).

Na comparação com o mesmo período de 2020, quando foram notificados 21.399 casos, observa-se um aumento de 51% nas notificações de casos em 2021 (32.259), de acordo com o Gráfico 2.

Em relação aos casos confirmados, em 2021, até o momento foram confirmados 19.115 casos no estado, sendo que no mesmo período em 2020 haviam sido confirmados 11.283 casos. Observa-se um aumento de 69% no número de casos confirmados comparado com o ano de 2020 (Gráfico 3).



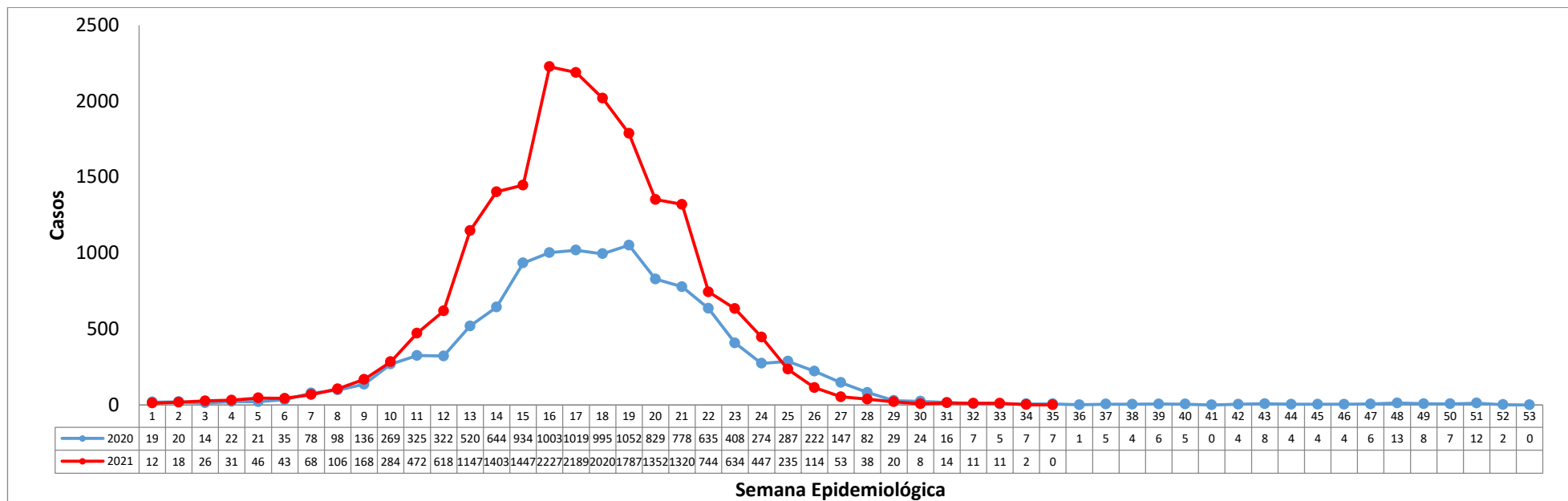
**Gráfico 2: Casos notificados de dengue, segundo Semana Epidemiológica de início dos sintomas. Santa Catarina, 2020-2021.**

Total 2020 (SE 01 a SE 35): 21.399

**Total 2021 (SE 01 a SE 35): 32.259**

(Atualizado em: 04/09/2021).





**Gráfico 3: Casos confirmados de dengue, segundo Semana Epidemiológica de início dos sintomas. Santa Catarina, 2020-2021.**

Total 2020 (SE 01 a SE 35): 11.269

**Total 2021 (SE 01 a SE 35): 19.166**

(Atualizado em: 04/09/2021).

## >> Febre de chikungunya

No período de 03 de janeiro a 04 de setembro de 2021, foram notificados 411 casos de febre de chikungunya em Santa Catarina. Desses, 22 (5%) foram confirmados (todos pelo critério laboratorial), 302 (73%) foram descartados e 87 (22%) permanecem como suspeitos (Tabela 4).

Do total de casos confirmados até o momento, nove (09) são autóctones (transmissão dentro do estado), 10 casos são importados (transmissão fora do estado) e três (03) casos estão em investigação de LPI (Tabela 5).

**Tabela 4: Casos notificados de febre de chikungunya, segundo classificação. Santa Catarina, 2021.**

<b>Classificação</b>	<b>Casos</b>	<b>%</b>
<b>Confirmados</b>	<b>22</b>	<b>5</b>
Autóctones	9	41
Importados	10	45
Indeterminados	0	0
Em investigação de LPI	3	14
<b>Inconclusivos</b>	<b>0</b>	<b>0</b>
<b>Descartados</b>	<b>302</b>	<b>73</b>
<b>Suspeitos</b>	<b>87</b>	<b>22</b>
<b>Total Notificado</b>	<b>411</b>	<b>100</b>

Fonte: SINAN On-line (Atualizado em: 04/09/2021).

**Tabela 5: Casos confirmados de febre de chikungunya segundo classificação, município de residência e local provável de infecção (LPI). Santa Catarina, 2021.**

<b>Municípios de Residência SC</b>	<b>Em investigação de LPI</b>	<b>Importados</b>	<b>Autóctones</b>	<b>LPI</b>
Blumenau	0	1	0	1 RN
Itajaí	0	2	2	2 Itajaí/SC, 1 PE/1 SE
Itapema	0	1	0	1 PE
Lages	1	0	0	
Navegantes	0	2	0	2 SP
Seara	2	3	7	7 Seara/SC, 3 SP
Zortéa	0	1	0	1 BA
<b>Total</b>	<b>2</b>	<b>10</b>	<b>9</b>	

Fonte: SINAN On-line (Atualizado em: 04/09/2021).

Em comparação com o mesmo período de 2020, quando foram notificados 563 casos de febre de chikungunya, observa-se uma redução de 27% na notificação de casos em 2021 (411 casos notificados).

## >> Zika vírus

No período de 03 de janeiro a 04 de setembro de 2021 foram notificados 112 casos de zika vírus em Santa Catarina. Desses, 10 estão inconclusivos (classificação utilizada no SINAN para os casos que, após 60 dias da data de notificação, ainda não tiveram sua investigação encerrada), 91 foram descartados e 11 permanecem como suspeitos (Tabela 6).

**Tabela 6: Casos notificados de zika vírus, segundo classificação. Santa Catarina, 2021.**

Classificação	Casos	%
<b>Confirmados</b>	<b>0</b>	<b>0</b>
Autóctones	0	0
Importados	0	0
Indeterminados	0	0
Em investigação de LPI	0	0
<b>Inconclusivos</b>	<b>10</b>	<b>14</b>
<b>Descartados</b>	<b>91</b>	<b>74</b>
<b>Suspeitos</b>	<b>11</b>	<b>12</b>
<b>Total Notificado</b>	<b>112</b>	<b>100</b>

Fonte: SINAN NET (Atualizado em: 04/09/2021).

Em comparação com o mesmo período de 2020, quando foram notificados 197 casos, observa-se uma diminuição de 43% na notificação de casos em 2021 (112 casos notificados).

## >> O que é dengue?

Dengue é uma doença infecciosa febril causada por um arbovírus, sendo um dos principais problemas de saúde pública no mundo. Ela é transmitida pela picada da fêmea do mosquito *Aedes aegypti* infectado.

A infecção pelo vírus da dengue pode ser assintomática ou sintomática. Quando sintomática, causa uma doença sistêmica e dinâmica de amplo espectro clínico, variando desde formas mais leves (oligossintomáticas) até quadros graves, podendo evoluir para o óbito. Todos os quatro sorotipos do vírus da dengue circulantes no mundo (DEN-1, DEN-2, DEN-3 e DEN-4) causam os mesmos sintomas, não sendo possível distingui-los somente pelo quadro clínico. O termo “dengue hemorrágica” deixou de ser empregado em 2014, quando o Brasil passou a utilizar a nova classificação da doença, que leva em consideração que a dengue é uma doença única, dinâmica e sistêmica. Para efeitos clínicos e epidemiológicos, considera-se a seguinte classificação: dengue, dengue com sinais de alarme e dengue grave.

### Sinais e sintomas

Normalmente, a primeira manifestação da dengue é a febre alta (39° a 40° C) de início abrupto, que tem duração de 2 a 7 dias, associada à dor de cabeça, fraqueza, a dores no corpo, nas articulações e no fundo dos

olhos. Manchas pelo corpo estão presentes em 50% dos casos, podendo atingir face, tronco, braços e pernas. Perda de apetite, náuseas e vômitos também podem estar presentes.

Com a diminuição da febre, entre o 3º e o 7º dia do início da doença, grande parte dos pacientes recupera-se gradativamente, com melhora do estado geral e retorno do apetite. No entanto, alguns pacientes podem evoluir para a forma grave da doença, caracterizada pelo aparecimento de sinais de alarme, que podem indicar o deterioramento clínico do paciente.

### **Quadros graves**

Sangramentos de mucosas (nariz, gengivas), dor abdominal intensa e contínua, vômitos persistentes, letargia, sonolência ou irritabilidade, hipotensão e tontura são considerados sinais de alarme. Alguns pacientes podem, ainda, apresentar manifestações neurológicas, como convulsões e irritabilidade.

O choque ocorre quando um volume crítico de plasma (parte líquida do sangue) é perdido através do extravasamento nos vasos sanguíneos, ele se caracteriza por pulso rápido e fraco, diminuição da pressão de pulso, extremidades frias, demora no enchimento capilar, pele pegajosa e agitação. O choque é de curta duração e pode, após terapia apropriada, evoluir para uma recuperação rápida; mas, pode também avançar para o óbito, num período de 12 a 24 horas.

Qualquer pessoa pode desenvolver formas graves de dengue já na primeira infecção, apesar de isso ocorrer com maior frequência entre a 2ª ou 3ª infecção, devido à resposta imune individual. No entanto, crianças, gestantes e idosos, além daqueles em situações especiais (portadores de hipertensão arterial, diabetes mellitus, asma brônquica, alergias, doenças hematológicas ou renais crônicas, doença grave do sistema cardiovascular, doença ácido-péptica ou doença autoimune), têm maior risco de apresentar quadros graves de dengue.

Atenção: na presença de sinais de alarme, o paciente deve retornar imediatamente ao serviço de saúde.

Pessoas que estiveram, nos últimos 14 dias, numa cidade com a presença do *Aedes aegypti* ou com a transmissão da dengue e apresentarem os sintomas citados devem procurar uma unidade de saúde para o diagnóstico e tratamento adequados.

### **>> O que é febre de chikungunya?**

É uma infecção viral causada pelo vírus chikungunya, que pode se apresentar sob forma aguda (com sintomas abruptos de febre alta, dor articular intensa, dor de cabeça e dor muscular, podendo ocorrer erupções cutâneas) e evoluir para as fases subaguda (com persistência de dor articular) e crônica (com persistência de dor articular por meses ou anos). O nome da doença deriva de uma expressão usada na Tanzânia que significa "aquele que se curva".

Pessoas que estiveram, nos últimos 14 dias, em cidade com a presença do *Aedes aegypti* ou com a transmissão da febre de chikungunya e apresentarem os sintomas citados devem procurar uma unidade de saúde para o diagnóstico e tratamento adequados.

## **>> O que é zika vírus?**

É uma doença causada pelo vírus zika (ZIKAV), transmitido pela picada do mesmo vetor da dengue, o *Aedes aegypti*, infectado. Pode manifestar-se clinicamente como uma doença febril aguda, com duração de 3 a 7 dias, geralmente sem complicações graves.

Segundo a literatura, mais de 80% das pessoas infectadas não desenvolvem manifestações clínicas. Porém, quando presentes, caracterizam-se pelo surgimento do exantema maculopapular pruriginoso, febre intermitente, hiperemia conjuntival não purulenta e sem prurido, artralgia, mialgia, edema periarticular e cefaleia. A artralgia pode persistir por aproximadamente um mês.

## **>>Orientações para evitar a proliferação do *Aedes aegypti*:**

- evite usar pratos nos vasos de plantas. Se usá-los, coloque areia até a borda;
- guarde garrafas com o gargalo virado para baixo;
- mantenha lixeiras tampadas;
- deixe os depósitos d'água sempre vedados, sem qualquer abertura, principalmente as caixas d'água;
- plantas como bromélias devem ser evitadas, pois acumulam água;
- trate a água da piscina com cloro e limpe-a uma vez por semana;
- mantenha ralos fechados e desentupidos;
- lave com escova os potes de comida e de água dos animais no mínimo uma vez por semana;
- retire a água acumulada em lajes;
- dê descarga, no mínimo uma vez por semana, em banheiros pouco usados;
- mantenha fechada a tampa do vaso sanitário;
- evite acumular entulho, pois ele pode se tornar local de foco do mosquito da dengue;
- denuncie a existência de possíveis focos de *Aedes aegypti* para a Secretaria Municipal de Saúde;
- caso apresente sintomas de dengue, chikungunya ou zika vírus, procure uma unidade de saúde para o atendimento.