

**GOVERNO DE SANTA CATARINA**  
Secretaria de Estado da Saúde  
Superintendência de Vigilância em Saúde  
Diretoria de Vigilância Epidemiológica  
Gerência de Zoonoses, Acidentes por Animais  
Peçonhentos e Doenças Transmitidas por Vetores

**INFORME EPIDEMIOLÓGICO N°20/2024**

# **VIGILÂNCIA ENTOMOLÓGICA DO *Aedes Aegypti* E SITUAÇÃO EPIDEMIOLÓGICA DE DENGUE, CHIKUNGUNYA E ZIKA EM SANTA CATARINA**

(Dados atualizados até 17/06/2024)



**GOVERNO DE  
SANTA  
CATARINA**  
SECRETARIA DA SAÚDE

# VIGILÂNCIA ENTOMOLÓGICA DO *Aedes aegypti* E SITUAÇÃO EPIDEMIOLÓGICA DE DENGUE, CHIKUNGUNYA E ZIKA EM SANTA CATARINA

Este informe foi produzido pela Gerência de Vigilância de Zoonoses, Acidentes por Animais Peçonhentos e Doenças Transmitidas por Vetores (GEZOO) em conjunto com o Centro de Informações Estratégicas de Vigilância em Saúde (CIEVS) da Diretoria de Vigilância Epidemiológica (DIVE), da Secretaria de Estado de Saúde (SES/SC). As informações contidas nesse informe apresentam o panorama da dengue, chikungunya e Zika no estado ao longo do ano de 2024.

## Os dados utilizados neste informe são provenientes:

- Casos notificados pelos municípios no Sistema de Informações de Agravos de Notificação (Sinan On-line e Net) do Ministério da Saúde;
- Óbitos notificados pelos municípios no Sinan On-line e no Sistema de Informação Sobre Mortalidade (SIM) do Ministério da Saúde;
- Focos do mosquito *Aedes aegypti* registrados no sistema Vigilantes da DIVE/SC.

Os dados apresentados são parciais, sujeitos a alterações, a partir das informações inseridas pelas Secretarias Municipais de Saúde, com possibilidade de diferença nos números de uma semana para outra.

A partir do ano de 2024, será adotado o conceito de casos prováveis para avaliação do cenário epidemiológico. A classificação de casos prováveis refere-se a todos os casos notificados, confirmados, suspeitos e inconclusivos, com exceção dos descartados. Assim, todos os casos suspeitos que foram notificados no sistema de informação serão considerados prováveis até que ocorra o encerramento da ficha. Isso permite uma análise mais precisa da situação, que corrige potenciais atrasos na conclusão dos casos notificados.

**NÚMERO FOCOS: 44.247**

### DENGUE

NOTIFICAÇÕES  
**481.134**  
CASOS PROVÁVEIS  
**340.330**

### CHIKUNGUNYA

NOTIFICAÇÕES  
**930**  
CASOS PROVÁVEIS  
**389**

### ZIKA

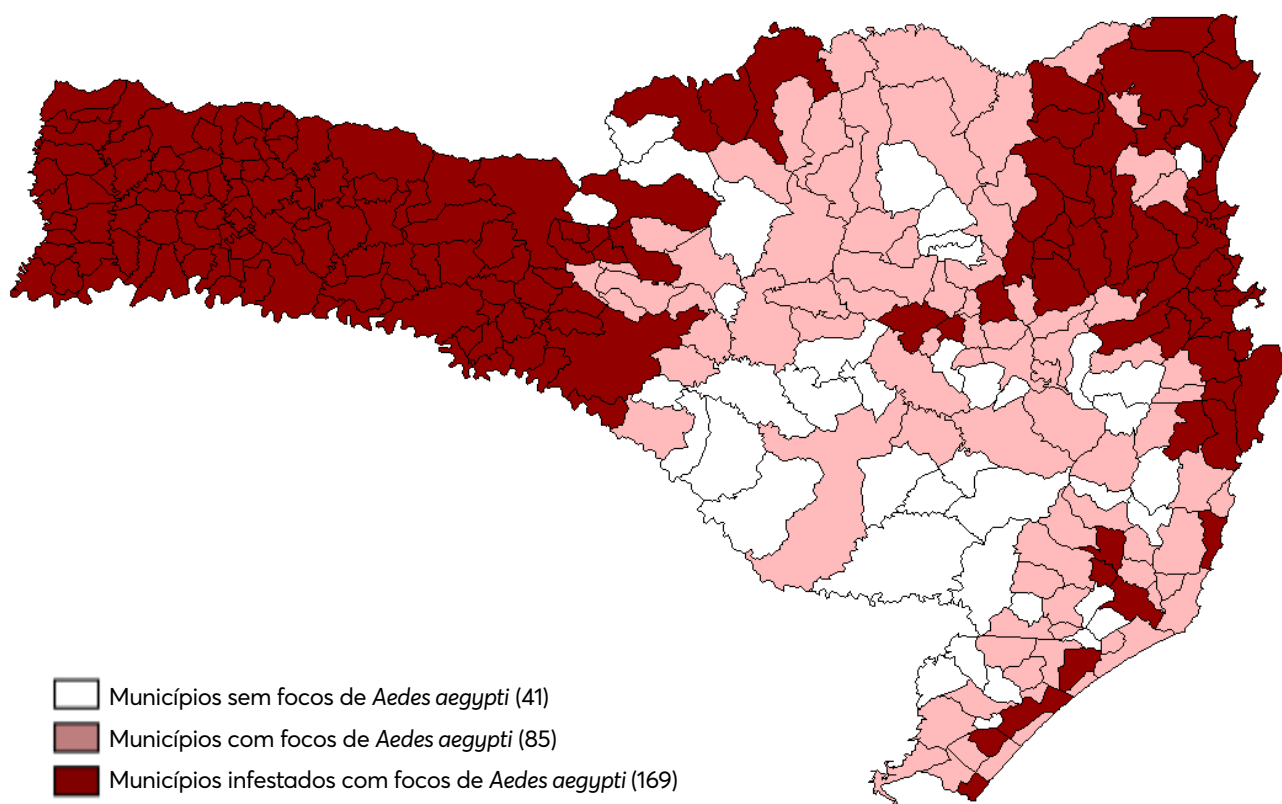
NOTIFICAÇÕES  
**151**  
CASOS PROVÁVEIS  
**22**

# VIGILÂNCIA ENTOMOLÓGICA DO *Aedes aegypti*

No período de 31 de dezembro de 2023 a 17 de junho de 2024, foram identificados 44.247 focos do mosquito *Aedes aegypti* em 254 municípios. Dos 295 municípios catarinenses, 169 são considerados infestados pelo vetor (**Figura 1**). A definição de infestação é realizada de acordo com a disseminação e manutenção dos focos.

**[Confira a lista dos municípios infestados aqui!](#)**

**FIGURA 1.** Mapa dos municípios segundo a situação entomológica. Santa Catarina, 2024\*.



**Fonte:** SINAN On-line. \*Dados atualizado em 17/06/2024.

# SITUAÇÃO EPIDEMIOLÓGICA DE DENGUE

No período de 31 de dezembro de 2023 a 17 de junho de 2024, ocorreram 481.134 notificações de dengue em Santa Catarina. Desses, 340.330 foram considerados casos prováveis, 76.041 foram inconclusivos e 140.804 foram descartados (Tabela 1 e Gráfico 1). Na comparação com o mesmo período do ano 2023, observa-se um aumento de 151,18% no número de casos prováveis (**Gráfico 2**).

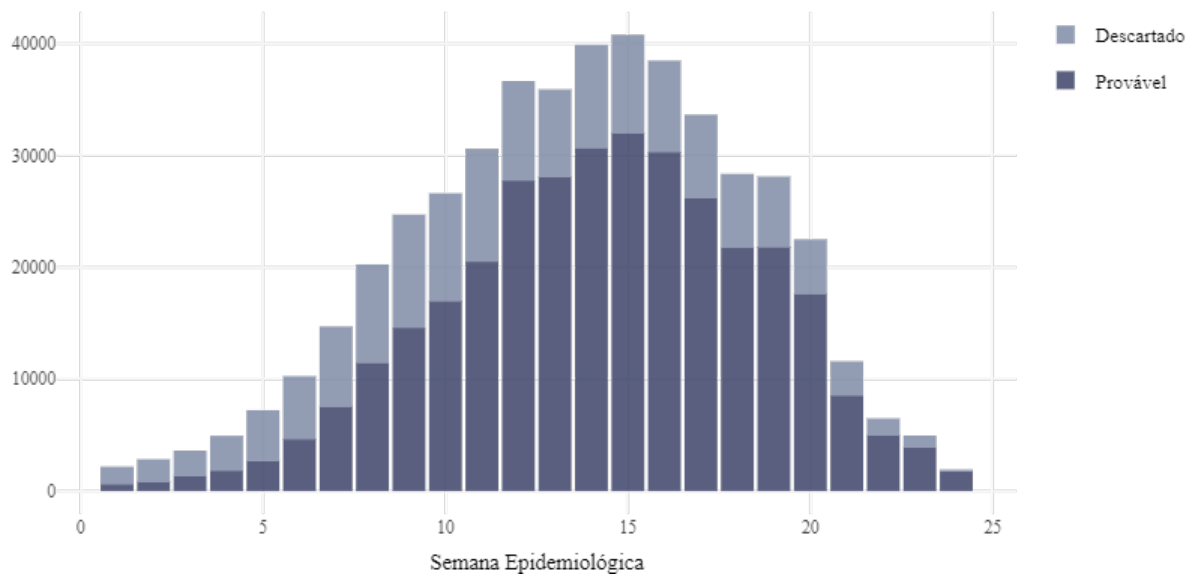
Em relação aos sorotipos circulantes no estado, foram identificados os sorotipos DENV1 e DENV2, sendo que o DENV1 é o sorotipo predominante

**TABELA 1:** Casos notificados de dengue, segundo classificação final. Santa Catarina, 2024\*.

VARIÁVEL	CLASSIFICAÇÃO FINAL					
	Dengue N = 198.441	Dengue com sinais de alarme N = 5.730	Dengue grave N = 370	Descartado N = 140.804	Inconclusivo N = 76.041	Suspeito N = 59.748
	<b>TOTAL (N) : 481.134</b>					
MÊS DE INÍCIO DE SINTOMAS						
31/12/2023	48 (<0.1%)	1 (<0.1%)	0 (0%)	15 (<0.1%)	16 (<0.1%)	140 (0.1%)
1	3.607 (1.8%)	159 (2.8%)	9 (2.4%)	71 (0.1%)	1.889 (2.5%)	11.375 (8.1%)
2	22.822 (12%)	1.030 (18%)	27 (7.9%)	371 (0.6%)	10.749 (14%)	30.905 (22%)
3	63.553 (32%)	1.594 (28%)	101 (27%)	889 (1.5%)	36.199 (48%)	40.581 (29%)
4	75.057 (38%)	1.738 (30%)	144 (39%)	920.48 (34%)	27.188 (36%)	35.719 (25%)
5	32.035 (16%)	1.158 (20%)	86 (23%)	12.712 (10%)	0 (0%)	20.099 (14%)
6	1.319 (0.7%)	50 (0.9%)	3 (0.8%)	5,784 (9,7%)	0 (0%)	1.985 (1.4%)

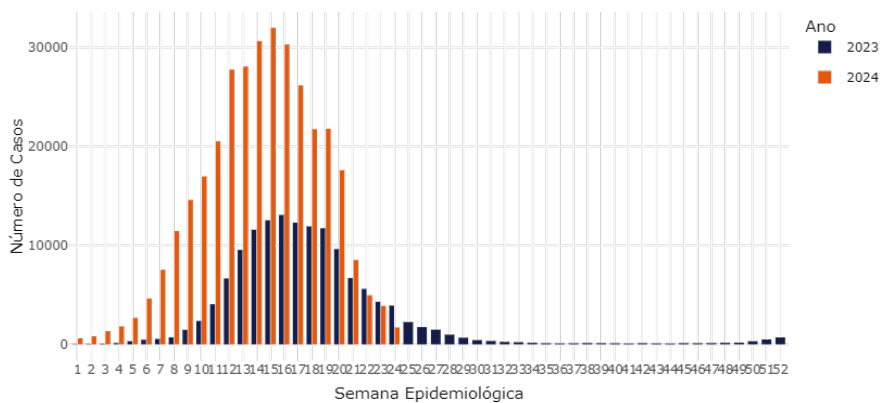
Fonte: SINAN On-line. \*Dados atualizados em 17/06/2024.

**GRÁFICO 1:** Número de casos prováveis e descartados de dengue por semana epidemiológica, segundo a data de início de sintomas. Santa Catarina, 2024\*.



**Fonte:** SINAN On-line. \*Dados atualizados em 17/06/2024.

**GRÁFICO 2:** Casos prováveis de dengue, segundo semana epidemiológica de início dos sintomas. Santa Catarina, 2023-2024\*.

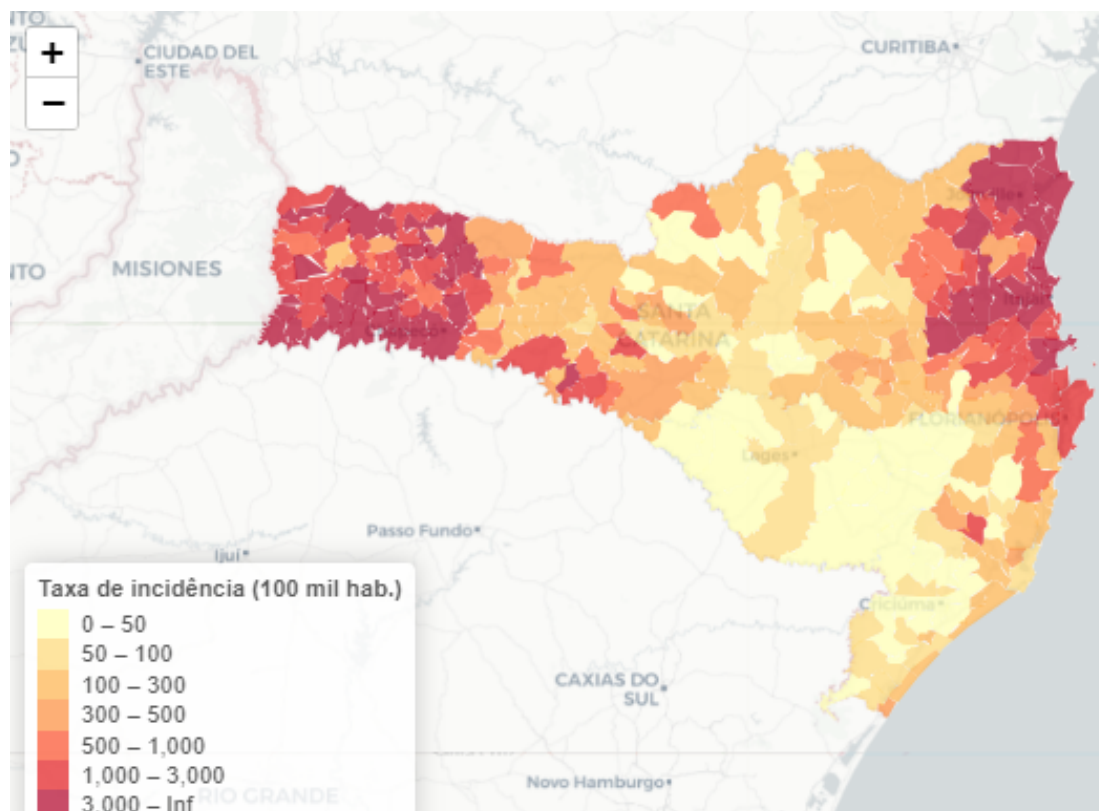


**Fonte:** SINAN On-line. \*Dados atualizados em 17/06/2024.

Até o momento, 285 municípios registraram casos prováveis de dengue. Na **Figura 2** é possível visualizar a distribuição dos municípios.

**[Confira a lista com casos prováveis aqui!](#)**

**FIGURA 2:** Mapa de casos prováveis de dengue. Santa Catarina 2024\*.

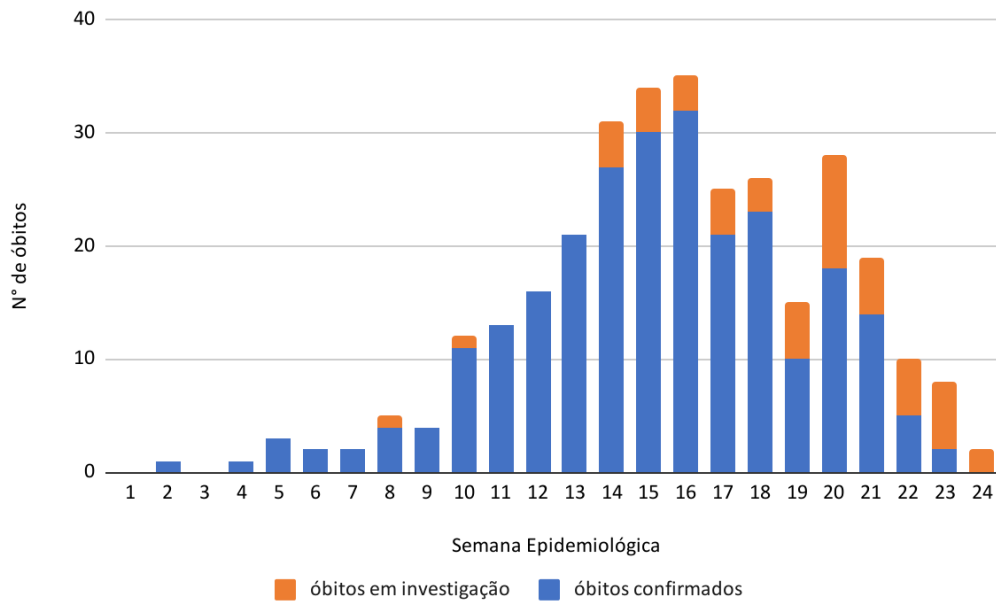


Fonte: SINAN On-line. \*Dados atualizados em 17/06/2024.

Entre 31 de dezembro de 2023 a 17 de junho de 2024, foram confirmados 260 óbitos por dengue e 53 permanecem em investigação pela Secretaria Municipal de Saúde com apoio da Secretaria de Estado da Saúde **(Figura 3)**.

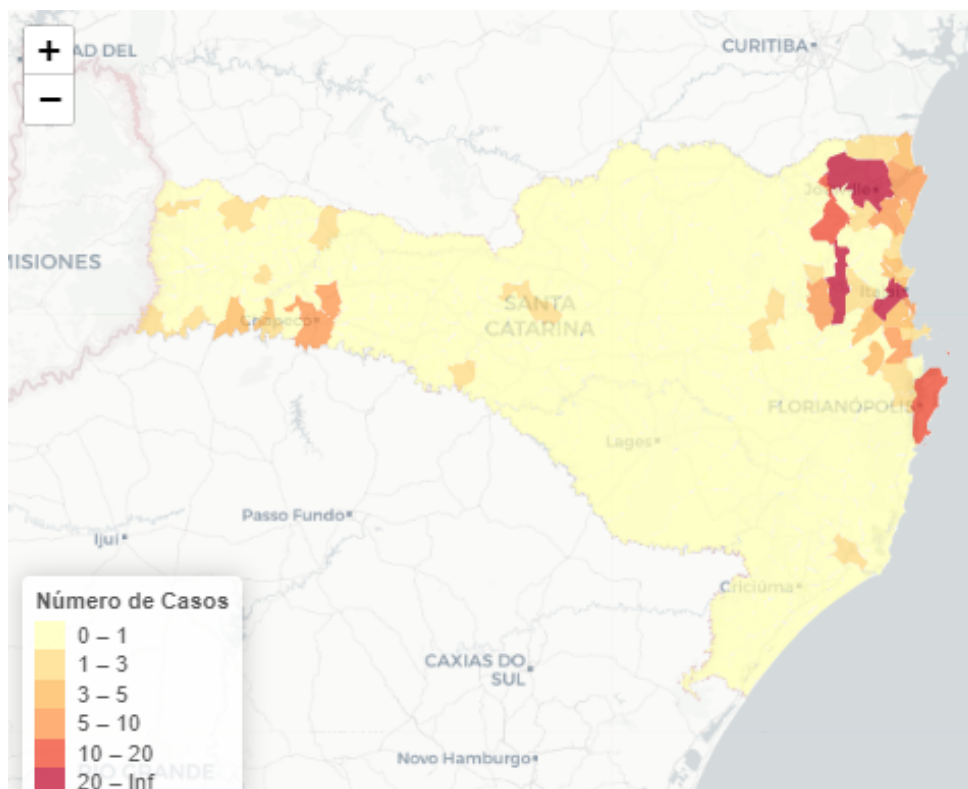
Na avaliação dos óbitos por semana epidemiológica os óbitos passaram a ocorrer a partir da Semana Epidemiológica (SE) 02 (07/01 a 13/01/2024), com a confirmação de 01 (um) óbito nesta semana. O aumento no número de óbitos por dengue registrado no Estado coincide com o aumento no número de casos notificados. Na SE 16 (14/04 a 20/04/2023) foi registrado o maior número de óbitos até o momento (32 óbitos) **(Gráfico 3)**.

**GRÁFICO 3:** Óbitos confirmados de dengue e em investigação, segundo semana epidemiológica de ocorrência. Santa Catarina, 2024.



Fonte: SINAN On-line. \*Dados atualizados em 17/06/2024.

**FIGURA 3:** Mapa de óbitos confirmados. Santa Catarina, 2024\*.



Fonte: SINAN On-line. \*Dados atualizados em 17/06/2024.

**[Confira a lista dos municípios com registro de óbitos aqui!](#)**

# SITUAÇÃO EPIDEMIOLÓGICA DA CHIKUNGUNYA

No período de 31 de dezembro de 2023 a 17 de junho de 2024, ocorreram 930 notificações de chikungunya em Santa Catarina. Desses, 389 foram considerados casos prováveis e 541 foram descartados. Dentre os casos prováveis, 30 foram confirmados (Tabela 2). Na comparação com o mesmo período do ano 2023, quando foram notificados 226 casos prováveis, observa-se um aumento de 72,02%.

**TABELA 2:** Casos confirmados de chikungunya, segundo município de residência. Santa Catarina, 2024\*.

MUNICÍPIO DE RESIDÊNCIA	CASOS CONFIRMADOS
FLORIANÓPOLIS	10
JOINVILLE	5
CANOINHAS	2
ITAJAÍ	2
PINHALZINHO	2
ÁGUAS FRIAS	1
GAROPABA	1
GASPAR	1
GUARAMIRIM	1
MELEIRO	1
NOVA TRENTO	1
POMERODE	1
RIO DO SUL	1
SÃO JOÃO BATISTA	1
<b>TOTAL</b>	<b>30</b>

Fonte: SINAN On-line. \*Dados atualizados em 17/06/2024.

É importante destacar que os casos podem não ser necessariamente com infecção no município de residência, entretanto, demonstram a identificação da circulação viral no estado, e isso é o principal fator de risco para o início da transmissão da doença uma vez que o vetor está presente na maioria dos municípios.



# SITUAÇÃO EPIDEMIOLÓGICA DO ZIKA

No período de 31 de dezembro de 2023 a 17 junho de 2024, ocorreram 151 notificações de Zika em Santa Catarina Desses, 22 foram considerados casos prováveis e 129 foram descartados. Na comparação com o mesmo período do ano 2023, quando foram notificados 20 casos prováveis, observa-se um aumento de 10,00% no número de notificações dos casos prováveis.

**GOVERNO DE SANTA CATARINA**  
Secretaria de Estado da Saúde  
Superintendência de Vigilância em Saúde  
Diretoria de Vigilância Epidemiológica  
Gerência de Zoonoses, Acidentes por Animais  
Peçonhentos e Doenças Transmitidas por Vetores



GOVERNO DE  
**SANTA CATARINA**  
SECRETARIA DA SAÚDE

