

GOVERNO DE SANTA CATARINA
Secretaria de Estado da Saúde
Superintendência de Vigilância em Saúde
Diretoria de Vigilância Epidemiológica
Gerência de Zoonoses, Acidentes por Animais
Peçonhentos e Doenças Transmitidas por Vetores

INFORME EPIDEMIOLÓGICO N°02/2024

VIGILÂNCIA ENTOMOLÓGICA DO *Aedes Aegypti* E SITUAÇÃO EPIDEMIOLÓGICA DE DENGUE, CHIKUNGUNYA E ZIKA EM SANTA CATARINA

(Dados atualizados até 29/01/2024)



VIGILÂNCIA ENTOMOLÓGICA DO *Aedes aegypti* E SITUAÇÃO EPIDEMIOLÓGICA DE DENGUE, CHIKUNGUNYA E ZIKA EM SANTA CATARINA

Este informe foi produzido pela Gerência de Vigilância de Zoonoses, Acidentes por Animais Peçonhentos e Doenças Transmitidas por Vetores (GEZOO) em conjunto com o Centro de Informações Estratégicas de Vigilância em Saúde (CIEVS) da Diretoria de Vigilância Epidemiológica (DIVE), da Secretaria de Estado de Saúde (SES/SC). As informações contidas nesse informe apresentam o panorama da dengue, chikungunya e Zika no estado ao longo do ano de 2024.

Os dados utilizados neste informe são provenientes:

- Casos notificados pelos municípios no Sistema de Informações de Agravos de Notificação (Sinan On-line e Net) do Ministério da Saúde;
- Óbitos notificados pelos municípios no Sinan On-line e no Sistema de Informação Sobre Mortalidade (SIM) do Ministério da Saúde;
- Focos do mosquito *Aedes aegypti* registrados no sistema Vigilantes da DIVE/SC.

Os dados apresentados são parciais, sujeitos a alterações, a partir das informações inseridas pelas Secretarias Municipais de Saúde, com possibilidade de diferença nos números de uma semana para outra.

A partir do ano de 2024, será adotado o conceito de casos prováveis para avaliação do cenário epidemiológico. A classificação casos prováveis refere-se a todos os casos notificados, confirmados, suspeitos e inconclusivos, com exceção dos descartados. Assim, todos os casos suspeitos que foram notificados no sistema de informação serão considerados prováveis até que ocorra o encerramento da ficha. Isso permite uma análise mais precisa da situação, que corrige potenciais atrasos na conclusão dos casos notificados.

NÚMERO FOCOS: 7.185

DENGUE

NOTIFICAÇÕES
9.881
CASOS PROVÁVEIS
5.897

CHIKUNGUNYA

NOTIFICAÇÕES
61
CASOS PROVÁVEIS
30

ZIKA

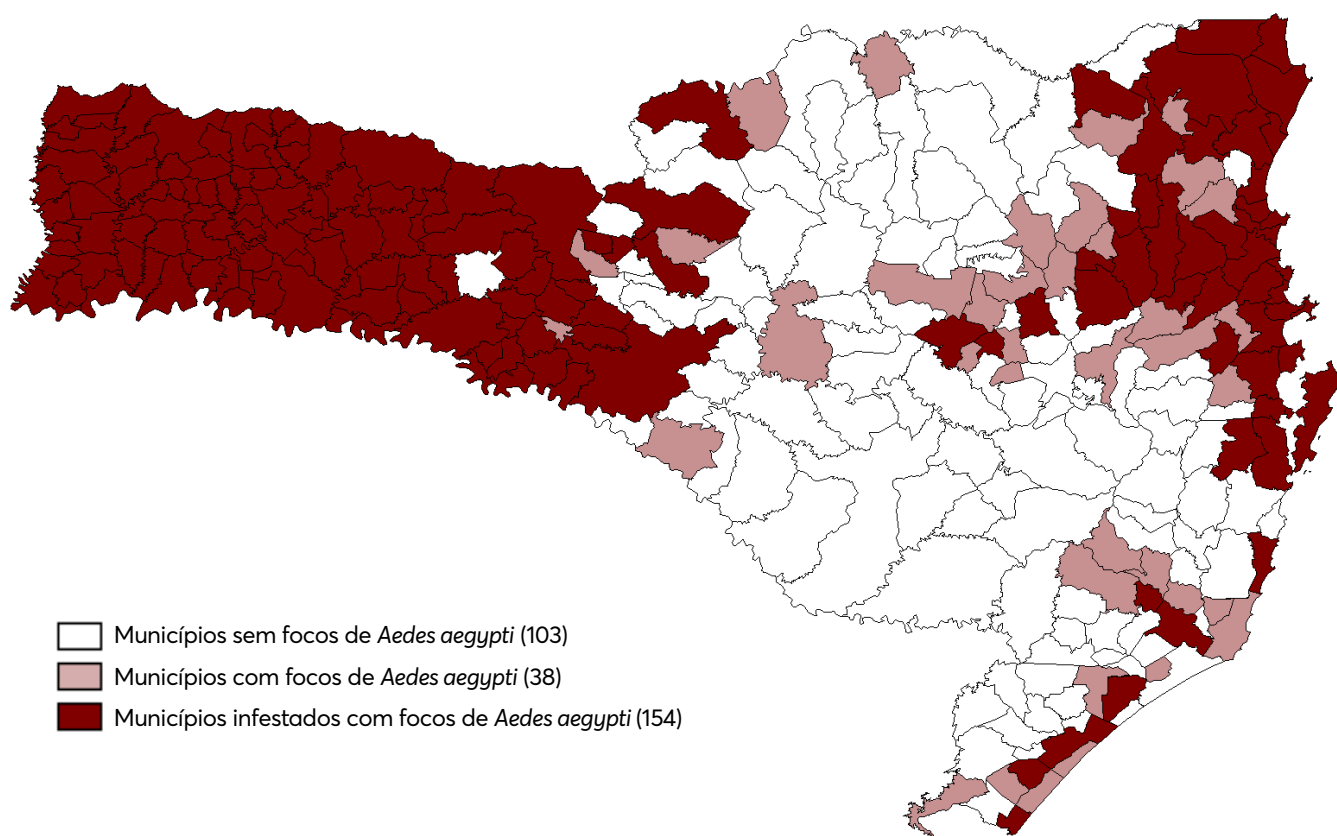
NOTIFICAÇÕES
13
CASOS PROVÁVEIS
03

VIGILÂNCIA ENTOMOLÓGICA DO *Aedes aegypti*

No período de 31 de dezembro de 2023 a 29 de janeiro de 2024, foram identificados 7.185 focos do mosquito *Aedes aegypti* em 182 municípios. Dos 295 catarinenses, 154 são considerados infestados pelo vetor (**Figura 1**). A definição de infestação é realizada de acordo com a disseminação e manutenção dos focos.

[Confira a lista dos municípios infestados aqui!](#)

FIGURA 1. Mapa dos municípios segundo a situação entomológica. Santa Catarina, 2024.



Fonte: Vigilantos (Atualizado em 29/01/2024).

SITUAÇÃO EPIDEMIOLÓGICA DE DENGUE

No período de 31 de dezembro de 2023 a 29 de janeiro de 2024, ocorreram 9.881 notificações de dengue em Santa Catarina. Desses, 5.897 foram considerados casos prováveis e, 3.984 foram descartados (**Tabela 1 e Gráfico 1**). Na comparação com o mesmo período do ano 2023, observa-se um aumento de 646,5% no número de casos prováveis (**Gráfico 2**).

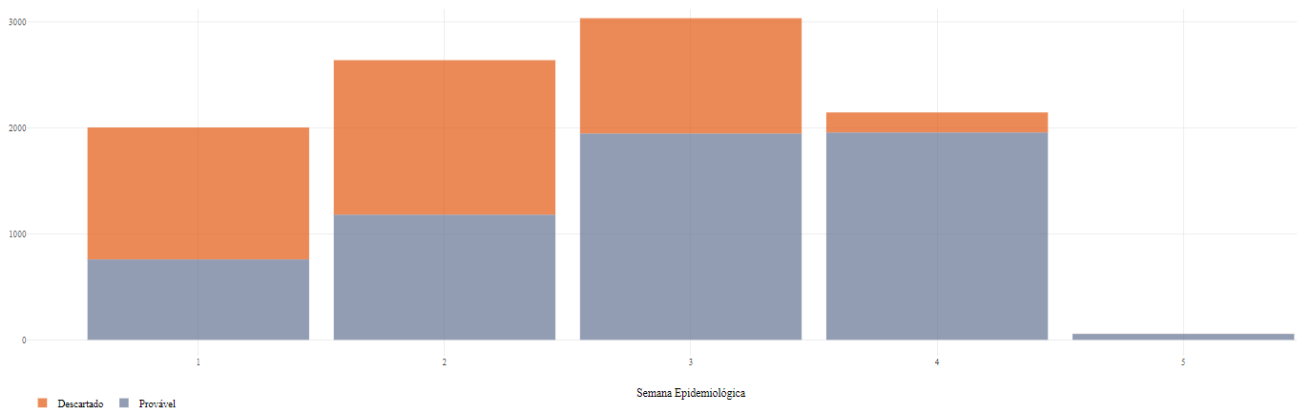
Em relação aos sorotipos circulantes no estado, foram identificados os sorotipos DENV1 e DENV2, sendo que o DENV1 é o sorotipo predominante.

TABELA 1: Casos notificados de dengue, segundo classificação final. Santa Catarina, 2024.

Variável	N	Classificação final				
		Dengue, N = 1,314	Dengue com sinais de alarme, N = 54	Dengue grave, N = 1	Descartado, N = 3,984	Suspeito, N = 4,528
Mês de início de sintomas	9,881					
01 / 2024		1,270 (97%)	53 (98%)	1 (100%)	3,872 (97%)	4,473 (99%)
12 / 2023		44 (3.3%)	1 (1.9%)	0 (0%)	112 (2.8%)	55 (1.2%)

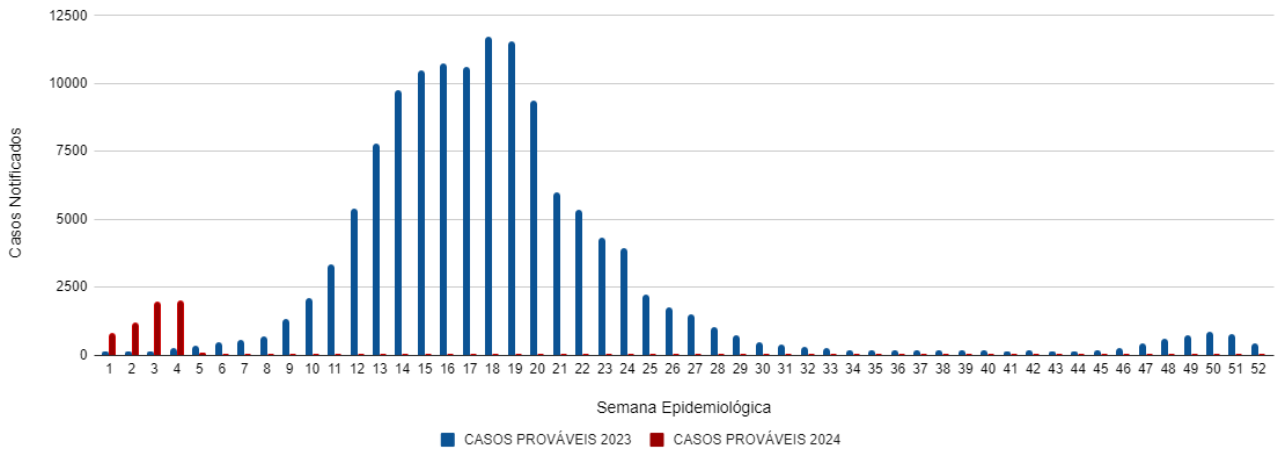
Fonte: SINAN On-line (Atualizado em 29/01/2024).

GRÁFICO 1: Número de casos prováveis e descartados de dengue por semana epidemiológica, segundo a data de início de sintomas. Santa Catarina, 2024.



Fonte: SINAN On-line (Atualizado em 29/01/2024).

GRÁFICO 2: Casos prováveis de dengue, segundo semana epidemiológica de início dos sintomas. Santa Catarina, 2023-2024.

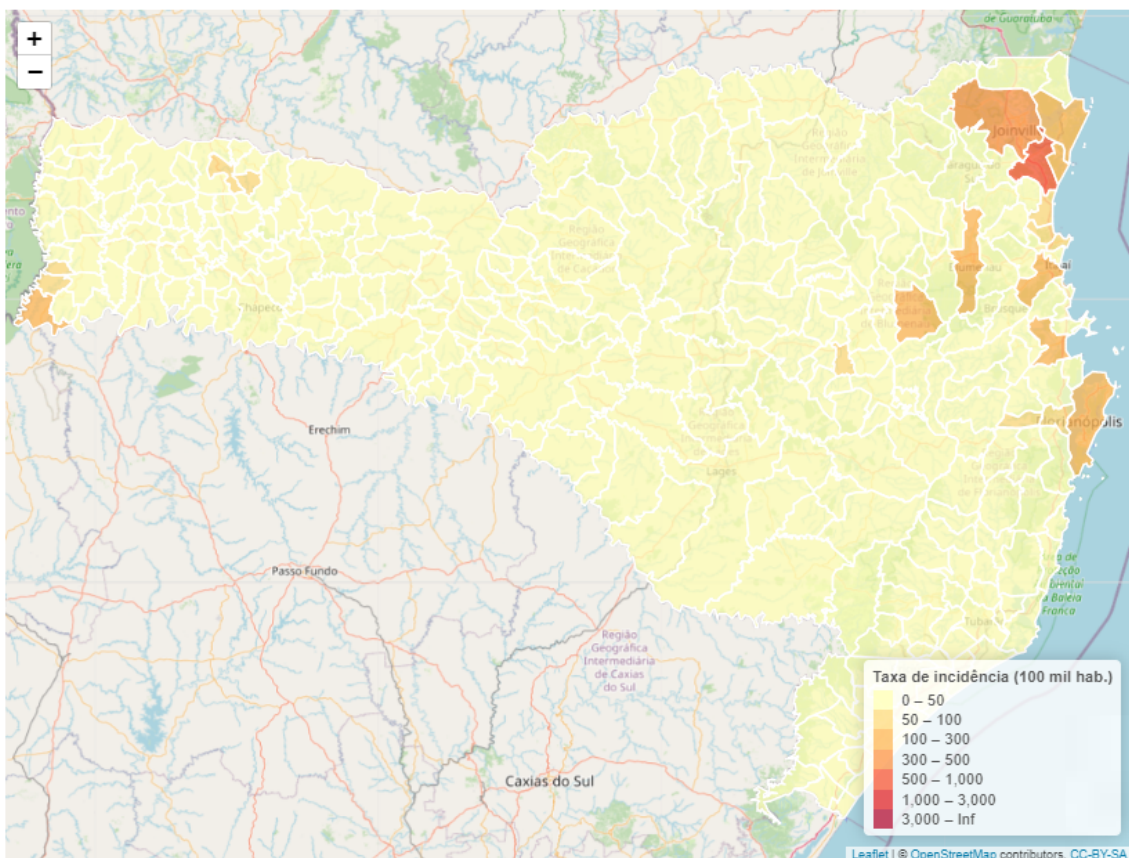


Fonte: SINAN On-line (Atualizado em 29/01/2024).

Até o momento, 120 municípios registraram casos prováveis de dengue. Na **Figura 2** é possível visualizar a distribuição dos municípios.

[Confira a lista com casos prováveis aqui!](#)

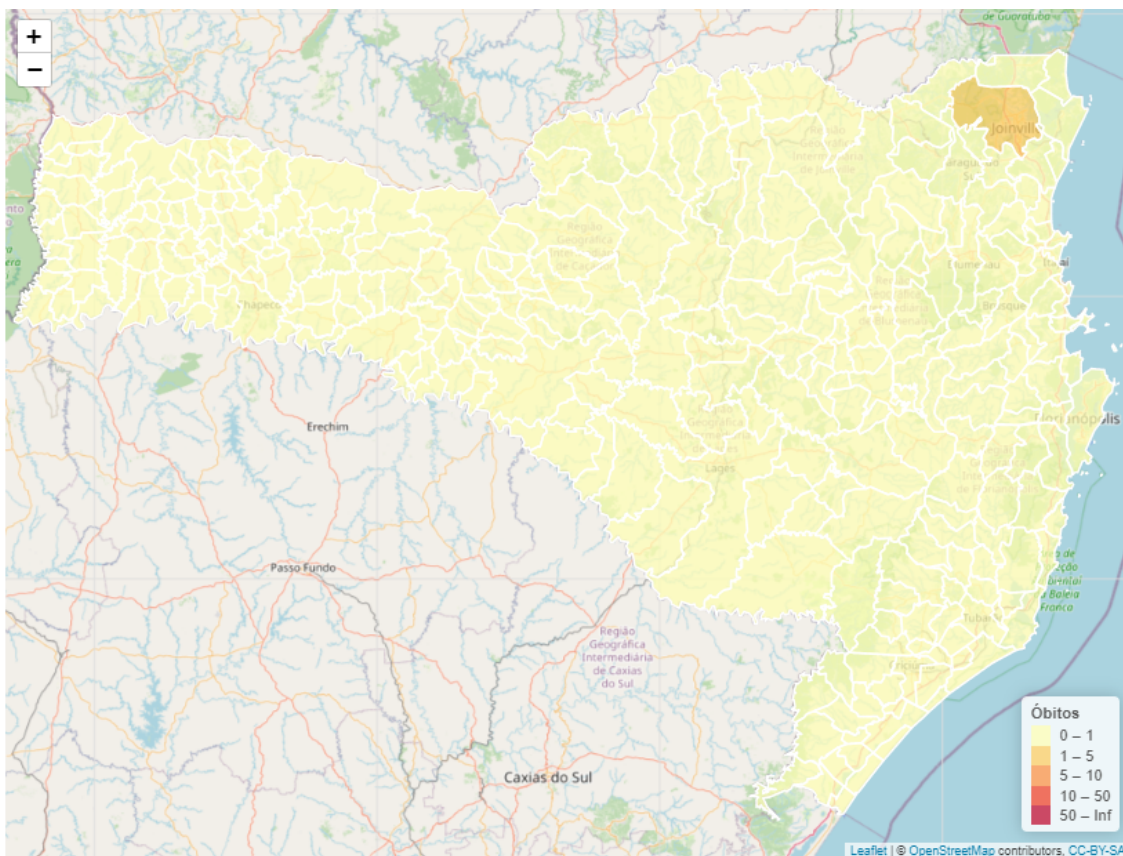
FIGURA 2: Mapa de casos prováveis de dengue. Santa Catarina 2024.



Fonte: SINAN On-line (Atualizado em 29/01/2024).

Entre 31 de dezembro de 2023 e 29 de janeiro de 2024, foi confirmado (01) um óbito por dengue (Joinville) e (04) quatro permanecem em investigação pelas Secretarias Municipais de Saúde (Araquari, Florianópolis, Garopaba e São Francisco do Sul) com apoio da Secretaria de Estado da Saúde (**Figura 3**).

FIGURA 3: Mapa de óbitos confirmados. Santa Catarina, 2024.



Fonte: SINAN On-line (Atualizado em 29/01/2024).

SITUAÇÃO EPIDEMIOLÓGICA DA CHIKUNGUNYA

No período de 31 de dezembro de 2023 a 29 de janeiro de 2024, ocorreram 61 notificações de chikungunya em Santa Catarina. Desses, 30 foram considerados casos prováveis e 31 foram descartados. Na comparação com o mesmo período do ano 2023 quando foram notificados 09 casos prováveis, observa-se um aumento de 233,3%.

SITUAÇÃO EPIDEMIOLÓGICA DO ZIKA

No período de 31 de dezembro de 2023 a 29 de janeiro de 2024, ocorreram 13 notificações de Zika em Santa Catarina. Desses, 03 foram considerados casos prováveis e 10 foram descartados. Na comparação com o mesmo período do ano 2023 quando foram notificados 09 casos prováveis, observa-se uma redução no número de notificações.

GOVERNO DE SANTA CATARINA
Secretaria de Estado da Saúde
Superintendência de Vigilância em Saúde
Diretoria de Vigilância Epidemiológica
Gerência de Zoonoses, Acidentes por Animais
Peçonhentos e Doenças Transmitidas por Vetores

