

**GOVERNO DE SANTA CATARINA**  
Secretaria de Estado da Saúde  
Superintendência de Vigilância em Saúde  
Diretoria de Vigilância Epidemiológica  
Gerência de Zoonoses, Acidentes por Animais  
Peçonhentos e Doenças Transmitidas por Vetores

**INFORME EPIDEMIOLÓGICO N°29/2022**

# **VIGILÂNCIA ENTOMOLÓGICA DO *Aedes Aegypti* E SITUAÇÃO EPIDEMIOLÓGICA DE DENGUE, CHIKUNGUNYA E ZIKA EM SANTA CATARINA**

(Dados atualizados até 10/12/2022 – SE 49/2022)



# VIGILÂNCIA ENTOMOLÓGICA DO *Aedes aegypti* E SITUAÇÃO EPIDEMIOLÓGICA DE DENGUE, CHIKUNGUNYA E ZIKA EM SANTA CATARINA

Este informe foi produzido pela Gerência de Vigilância de Zoonoses, Acidentes por Animais Peçonhentos e Doenças Transmitidas por Vetores (GEZOO) em conjunto com o Centro de Informações Estratégicas de Vigilância em Saúde (CIEVS) da Diretoria de Vigilância Epidemiológica (DIVE), da Secretaria de Estado de Saúde (SES/SC). As informações contidas nesse informe apresentam o panorama da dengue, chikungunya e Zika no Estado ao longo do ano de 2022.

## Os dados utilizados neste informe são provenientes:

- Casos notificados pelos municípios no Sistema de Informações de Agravos de Notificação (Sinan On-line e Net) do Ministério da Saúde;
- Óbitos notificados pelos municípios no Sinan On-line e no Sistema de Informação Sobre Mortalidade (SIM) do Ministério da Saúde;
- Focos do mosquito *Aedes aegypti* registrados no sistema Vigilantes da DIVE/SC;

Os dados apresentados são parciais, sujeitos a alterações, a partir das informações inseridas pelas Secretarias Municipais de Saúde, com possibilidade de diferença nos números de uma semana para outra.

**NÚMERO FOCOS: 64.224**

## DENGUE

NOTIFICAÇÕES

**136.595**

CONFIRMADOS

**83.246**

ÓBITOS

**90**

## CHIKUNGUNYA

NOTIFICAÇÕES:

**820**

CONFIRMADOS:

**25**

## ZIKA

NOTIFICAÇÕES

**524**

CONFIRMADOS

**0**



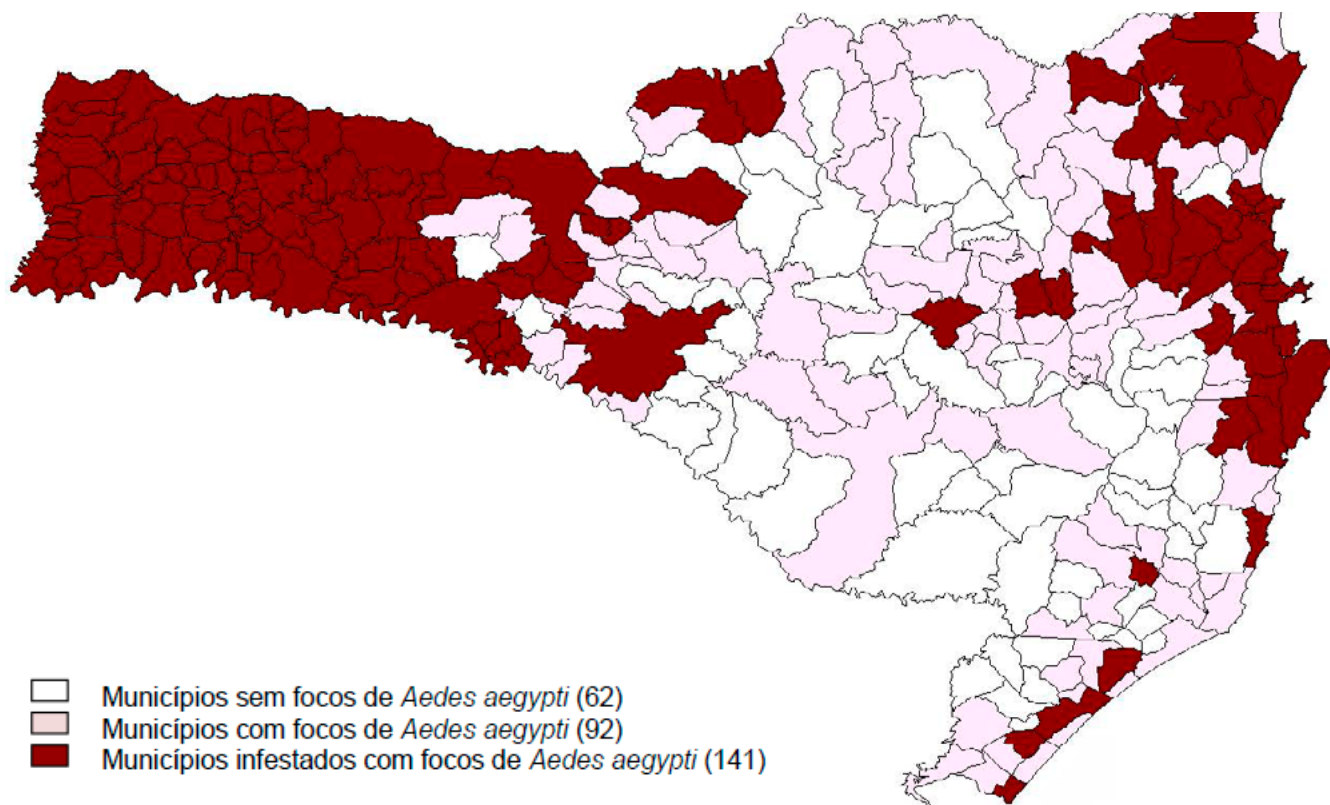
# VIGILÂNCIA ENTOMOLÓGICA DO *Aedes aegypti*

No período de 02 de janeiro a 10 de dezembro de 2022, foram identificados 64.224 focos do mosquito *Aedes aegypti* em 233 municípios. Comparando ao mesmo período de 2021, quando foram identificados 57.602 focos em 224 municípios, observa-se um aumento de 11,5% no número de focos detectados.

Em relação à situação entomológica, até a SE nº 49/2022, 141 municípios foram considerados infestados, o que representa um incremento 19,5 % em relação ao mesmo período de 2021, que registrou 118 municípios nessa condição, como pode ser visualizado na **Figura 1**. Em comparação ao último boletim, houve a inclusão do município de Içara como município infestado.

A definição de infestação é realizada de acordo com a disseminação e manutenção dos focos.

**FIGURA 1.** Mapa dos municípios segundo a situação entomológica. Santa Catarina, 2022.



**Fonte:** Vigilantes (Atualizado em: 10/12/2022).

# SITUAÇÃO EPIDEMIOLÓGICA DE DENGUE

No período de 02 de janeiro a 10 de dezembro de 2022, foram notificados 136.595 casos suspeitos de dengue em Santa Catarina.

Desses, 83.246 foram confirmados, 50.394 foram descartados, 2.159 inconclusivos (classificação utilizada no SINAN para os casos que, após 60 dias da data de notificação, ainda não tiveram sua investigação encerrada) e 796 permanecem como casos suspeitos **(Tabela 1 e Gráfico 1)**.

Na comparação com o mesmo período de 2021, quando foram confirmados 19.132 casos de dengue no estado, observa-se um aumento de 335% no número de casos confirmados, considerando que até o momento há o registro de 83.246 casos de dengue em Santa Catarina **(Gráfico 2)**.

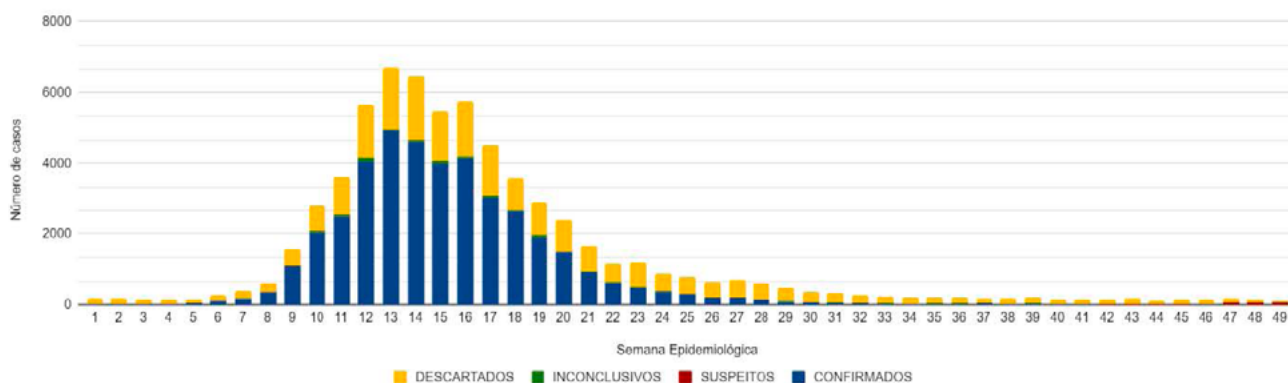
Em relação aos casos autóctones, foram processadas 6.041 amostras para pesquisa viral pelo Laboratório Central de Saúde Pública (LACEN) do Estado. Foram isolados dois sorotipos, sendo que em 93,6% das amostras (5.653/6.041) foi identificado o DENV1, e em 6,4% (388/6.041) o DENV2.

**TABELA 1.** Casos notificados de dengue, segundo classificação. Santa Catarina, 2022.

Variável	N	Classificação final					
		Dengue, N = 81,656	Dengue com sinais de alarme, N = 1,495	Dengue grave, N = 95	Descartado, N = 50,394	Inconclusivo, N = 2,159	Suspeito, N = 796
<b>Mês de início de sintomas</b>	136,595						
01		109 (0.1%)	0 (0%)	0 (0%)	1,004 (2.0%)	14 (0.6%)	2 (0.3%)
02		1,344 (1.6%)	25 (1.7%)	1 (1.1%)	1,241 (2.5%)	33 (1.5%)	0 (0%)
03		17,712 (22%)	205 (14%)	24 (25%)	7,059 (14%)	453 (21%)	4 (0.5%)
04		32,266 (40%)	463 (31%)	31 (33%)	12,419 (25%)	557 (26%)	5 (0.6%)
05		23,860 (29%)	655 (44%)	33 (35%)	12,822 (25%)	575 (27%)	5 (0.6%)
06		4,658 (5.7%)	116 (7.8%)	4 (4.2%)	6,867 (14%)	206 (9.5%)	3 (0.4%)
07		1,111 (1.4%)	24 (1.6%)	0 (0%)	3,681 (7.3%)	150 (6.9%)	0 (0%)
08		304 (0.4%)	3 (0.2%)	0 (0%)	1,673 (3.3%)	89 (4.1%)	0 (0%)
09		185 (0.2%)	1 (<0.1%)	1 (1.1%)	1,125 (2.2%)	61 (2.8%)	1 (0.1%)
10		65 (<0.1%)	3 (0.2%)	1 (1.1%)	1,275 (2.5%)	21 (1.0%)	104 (13%)
11		39 (<0.1%)	0 (0%)	0 (0%)	1,171 (2.3%)	0 (0%)	438 (55%)
12		3 (<0.1%)	0 (0%)	0 (0%)	57 (0.1%)	0 (0%)	234 (29%)

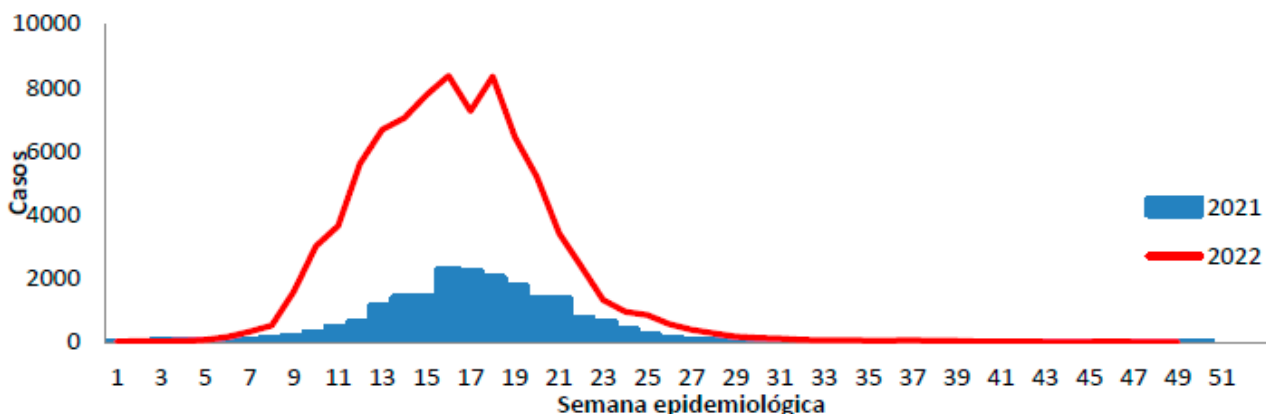
Fonte: SINAN On-line (Atualizado em: 10/12/2022).

**GRÁFICO 1.** Número de casos confirmados, suspeitos, inconclusivos e descartados de dengue por semana epidemiológica, segundo a data de início de sintomas. Santa Catarina, 2022.



Fonte: SINAN On-line (Atualizado em: 10/12/2022).

**GRÁFICO 2.** Casos confirmados de dengue, segundo Semana Epidemiológica de início dos sintomas. Santa Catarina, 2021-2022.



Fonte: SINAN On-line (Atualizado em: 10/12/2022).

Do total de casos confirmados até o momento (83.246), 80.718 são autóctones (transmissão dentro do estado) distribuídos em 142 municípios de Santa Catarina, sendo que 77 atingiram o nível de epidemia (**Tabela 2**). A caracterização de epidemia ocorre pela relação entre o número de casos confirmados e de habitantes. A Organização Mundial da Saúde (OMS) define o nível de transmissão epidêmico quando a taxa de incidência é maior de 300 casos de dengue por 100 mil habitantes. Na **Figura 2** é possível visualizar a taxa de incidência dos 142 municípios catarinenses com registro de casos autóctones, conforme o nível de transmissão.

**TABELA 2:** Casos autóctones de dengue segundo Local Provável de Infecção (LPI). Santa Catarina, 2022.

MUNICÍPIO	CASOS	TAXA DE INCIDÊNCIA
Coronel Freitas	1.866	18.695,52
Maravilha	4.306	16.714,54
Itá	963	15.610,31
Mondaí	1.739	14.810,08
Iporã do oeste	1.171	13.016,90
Palmitos	2.012	12.443,56
Santa Terezinha Do Progresso	290	11.943,99
Caxambú Do Sul	415	11.394,84
Belmonte	303	11.197,34
Seara	1.736	9.896,81
São José Do Cedro	1.323	9.566,85
Flor Do Sertão	151	9.544,88
Guaraciaba	906	8.979,19
São Miguel Da Boa Vista	127	6.978,02
Romelândia	333	6.957,79
Concórdia	4.890	6.551,36
Ascurra	360	4.537,43
Abelado Luz	789	4.406,84
Tigrinhos	70	4.286,59
Caibi	233	3.789,85
Joinville	21.418	3.627,30
Brusque	4.852	3.601,46
Xanxerê	1.728	3.389,43
Santiago Do Sul	41	3.253,97
Peritiba	90	3.229,28
Cunhataí	63	3.211,01
Chapecó	7.016	3.183,78
Blumenau	10.402	2.912,10
Garuva	480	2.645,36
Bombinhas	505	2.554,50
São Miguel do Oeste	1.028	2.539,40
Nova Itaberaba	107	2.470,56
Saudades	210	2.154,95
Riqueza	98	2.131,36
Águas Frias	48	2.028,74
Porto Belo	402	1.879,56
Tunápolis	80	1.760,95
Barra Bonita	29	1.729,28
Cordilheira Alta	66	1.482,15
Xavantina	57	1.449,28
Cunha Porã	155	1.398,16
Alto Bela Vista	24	1.239,03
São João Do Oeste	78	1.222,38

MUNICÍPIO	CASOS	TAXA DE INCIDÊNCIA
Guatambú	52	1.105,44
Iraceminha	43	1.081,49
Bom Jesus	32	1.063,12
São Carlos	114	1.010,55
Ipumirim	72	948,24
Saltinho	35	925,68
Santa Helena	19	854,70
Florianópolis	4.207	839,77
Princesa	23	786,59
Quilombo	75	758,57
Entre Rios	24	749,30
Descanso	58	703,03
Bom Jesus Do Oeste	15	700,28
Guarujá Do Sul	35	678,29
Águas De Chapecó	40	616,71
Formosa Do Sul	15	597,61
Piratuba	23	596,78
Anchieta	32	567,58
Paraíso	17	494,62
Serra Alta	16	490,35
Pinhalzinho	95	467,68
Itapiranga	76	450,45
Penha	146	448,80
Xaxim	128	445,90
São Bernardino	10	428,08
Ipuçu	32	425,87
Planalto Alegre	12	418,12
Campo Erê	35	410,51
Ouro Verde	9	405,95
Marema	7	389,54
Guabiruba	84	352,47
São Francisco Do Sul	184	349,01
Balneário Piçarras	74	319,70
Balneário Barra Do Sul	34	314,96
Navegantes	202	247,93
Sul Brasil	6	243,80
Araquari	92	241,29
Nova Erechim	11	219,17
Jardinópolis	3	191,08
Modelo	8	190,07
Barra Velha	53	181,71
Tijucas	65	169,24
Gaspar	115	165,14
Itapema	106	162,30
São Domingos	14	148,23

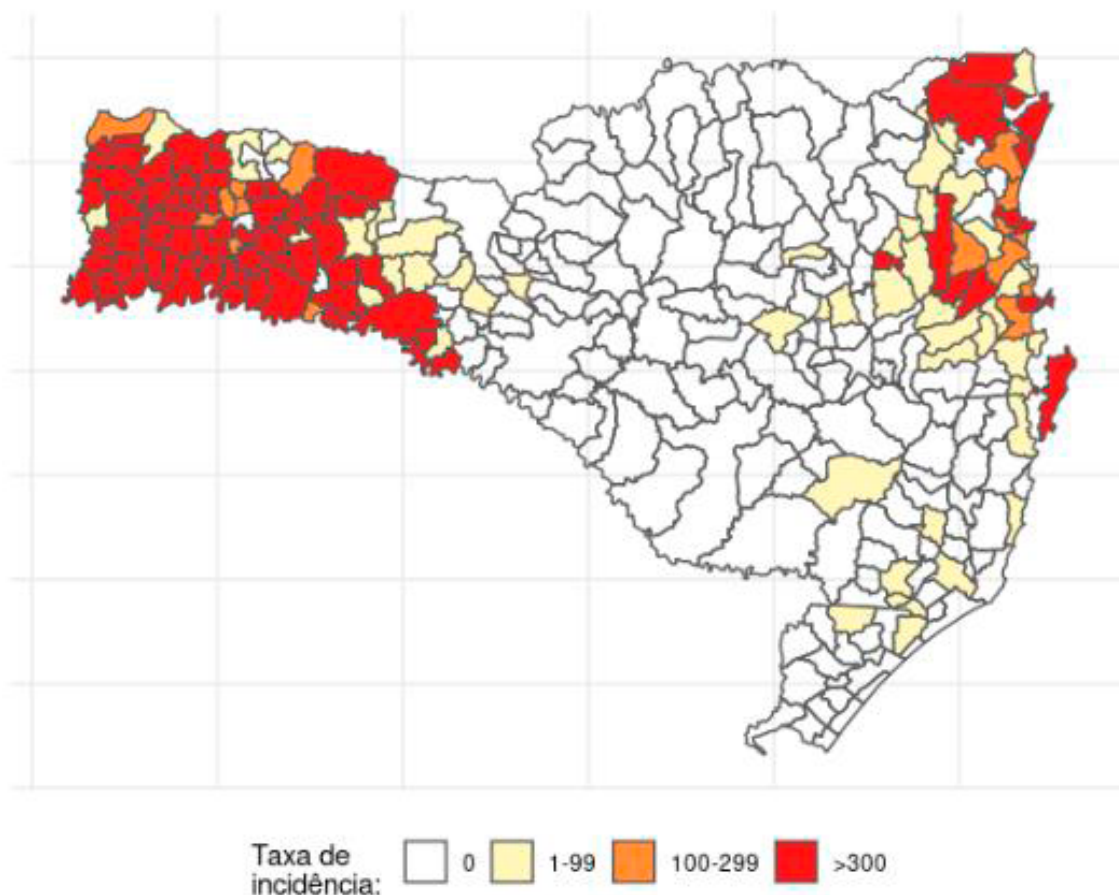
MUNICÍPIO	CASOS	TAXA DE INCIDÊNCIA
Dionísio Cerqueira	22	141,95
Paial	2	132,89
Itajaí	262	119,34
Irati	2	103,63
São Lourenço Do Oeste	23	95,53
Balneário Camburiú	120	84,33
Faxinal Dos Guedes	8	75,00
Lajeado Grande	1	70,08
Galvão	2	69,61
Ipira	3	67,48
Palma Sola	5	67,36
Lindóia Do Sul	3	65,75
Ponte Serrada	7	60,38
Palhoça	102	59,37
São João Batista	22	58,79
Camboriú	44	53,02
São José	127	51,50
Laurentino	3	43,04
Nova Trento	6	41,24
Indaial	28	40,33
Botuverá	2	38,12
Bandeirante	1	37,34
Biguaçu	22	32,13
Ibicaré	1	31,23
Major Gercino	1	29,05
Vargeão	1	27,99
Catanduvas	3	27,62
Rodeio	3	25,97
Witmarsum	1	25,22
Arabuta	1	23,44
Irani	2	19,20
Apiuna	2	18,62
Massaranduba	3	17,73
Jaraguá do Sul	27	15,19
Itapoã	3	14,58
Ilhota	2	14,10
Governador Celso Ramos	2	13,82
Joaçaba	4	13,28
Pomerode	4	11,96
Urubici	1	8,90
Canelinha	1	8,17
Içara	4	7,09
Timbó	3	6,78
Nova Veneza	1	6,59
Cocal Do Sul	1	5,99



MUNICÍPIO	CASOS	TAXA DE INCIDÊNCIA
Braço Do Norte	2	5,98
Pouso Redondo	1	5,73
Morro Da Fumaça	1	5,62
Tubarão	5	4,73
Urussanga	1	4,70
Schroeder	1	4,68
Imbituba	1	2,23
Rio Do Sul	1	1,41
Criciúma	1	0,46
Indeterminado	308	
<b>TOTAL</b>	<b>80.718</b>	<b>1.099,9</b>

Fonte: SINAN On-line (Atualizado em: 10/12/2022).

**FIGURA 2:** Mapa dos municípios, conforme a taxa de incidência de dengue. Santa Catarina, 2022.



Fonte: SINAN On-line (Atualizado em: 10/12/2022).

Foram registrados 1.495 casos de dengue com sinais de alarme e 95 casos de dengue grave no Sinan On-line.

Até o momento, foram notificados 119 óbitos suspeitos da doença, sendo que 90 foram confirmados e 29 foram descartados. Na **Tabela 3** é apresentado o número de óbitos confirmados por dengue no estado, por município de residência e mês de ocorrência.

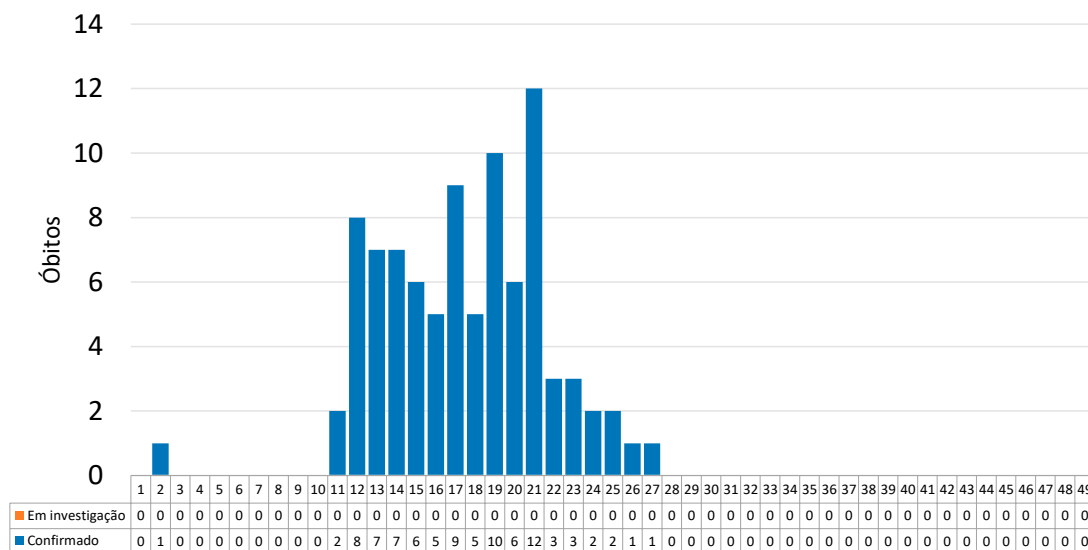
Os óbitos passaram a ocorrer em maior número a partir da Semana Epidemiológica (SE) 12 (20/03 a 26/03/2022), com a confirmação de 8 óbitos nesta semana. O aumento no número de óbitos por dengue registrados no Estado coincide com o aumento no número de casos notificados. Na SE 21 (22/05 a 28/05/2022) foi registrado o maior número de óbitos até o momento (12 óbitos) (**Gráfico 3**).

**TABELA 3:** Óbitos confirmados de dengue segundo município de residência e mês de ocorrência do óbito. Santa Catarina, 2022.

MUNICÍPIO RESIDÊNCIA	JAN	MAR	ABR	MAI	JUN	JUL	TOTAL
Abelardo Luz	0	0	2	0	0	0	2
Anchieta	0	0	0	2	0	0	2
Arabutã	0	0	0	1	1	0	2
Ascurra	0	1	0	0	0	0	1
Barra Velha	0	0	0	1	0	0	1
Blumenau	0	1	0	6	0	0	7
Brusque	0	3	5	2	0	1	11
Caibi	0	1	0	0	1	0	2
Chapecó	0	2	6	2	0	0	10
Concórdia	0	0	1	2	0	0	3
Coronel Freitas	0	0	1	0	0	0	1
Criciúma	1	0	0	0	0	0	1
Florianópolis	0	0	0	1	2	0	3
Guaraciaba	0	0	1	0	0	0	1
Guatambú	0	0	0	1	0	0	1
Iporã do Oeste	0	0	0	0	1	0	1
Irani	0	0	0	1	0	0	1
Itá	0	1	1	0	0	0	2
Itajaí	0	0	0	0	1	0	1
Joinville	0	0	5	12	2	0	19
Maravilha	0	1	1	0	0	0	2
Mondáí	0	1	2	0	0	0	3
Nova Erechim	0	0	0	1	0	0	1
Palmitos	0	1	3	2	0	0	6
Romelândia	0	1	0	0	0	0	1
Santa Helena	0	0	1	0	0	0	1
São Francisco do Sul	0	0	0	0	1	0	1
Seara	0	0	1	0	0	0	1
Xanxerê	0	0	1	0	0	0	1
Xaxim	0	0	0	1	0	0	1
<b>Total</b>	<b>1</b>	<b>13</b>	<b>31</b>	<b>35</b>	<b>9</b>	<b>1</b>	<b>90</b>

Fonte: SINAN On-line/SIM/DIVE (Atualizado em: 10/12/2022).

**GRÁFICO 3:** Óbitos confirmados de dengue e em investigação, segundo semana epidemiológica de ocorrência. Santa Catarina, 2022.



Fonte: SINAN On-line/DIVE (Atualizado em: 10/12/2022).

# SITUAÇÃO EPIDEMIOLÓGICA DA CHIKUNGUNYA

No período de 02 de janeiro a 10 de dezembro de 2022, foram notificados 820 casos suspeitos de chikungunya em Santa Catarina. Desses, 25 foram confirmados sendo 3 autóctones, 20 importados e 2 ainda estão em investigação do LPI, 655 foram descartados e 140 permanecem como casos suspeitos (**Tabela 4**).

Os casos autóctones foram registrados nos municípios de: Florianópolis, Seara e Xaxim. Os casos importados foram registados em: Águas Mornas (01), Blumenau (03), Cunha Porã (01), Florianópolis (05), Garopaba (01), Içara (01), Itapema (02), Joinville (04), Laguna (01) e Xanxerê (01).

**TABELA 4:** Casos notificados de chikungunya, segundo classificação. Santa Catarina, 2022.

Variável	Classificação final			
	N	Chikungunya, N = 25	Descartado, N = 655	Suspeito, N = 140
Mês de início de sintomas	820			
01		2 (8.0%)	38 (5.8%)	4 (2.9%)
02		3 (12%)	148 (23%)	11 (7.9%)
03		1 (4.0%)	183 (28%)	31 (22%)
04		1 (4.0%)	125 (19%)	38 (27%)
05		8 (32%)	69 (11%)	15 (11%)
06		2 (8.0%)	27 (4.1%)	8 (5.7%)
07		6 (24%)	21 (3.2%)	6 (4.3%)
08		1 (4.0%)	14 (2.1%)	3 (2.1%)
09		1 (4.0%)	12 (1.8%)	4 (2.9%)
10		0 (0%)	9 (1.4%)	5 (3.6%)
11		0 (0%)	9 (1.4%)	12 (8.6%)
12		0 (0%)	0 (0%)	3 (2.1%)

Fonte: SINAN On-line (Atualizado em: 10/12/2022).



# SITUAÇÃO EPIDEMIOLÓGICA DO ZIKA

No período de 02 de janeiro a 10 de dezembro de 2022, foram notificados 524 casos suspeitos de Zika em Santa Catarina. Desses, 480 foram descartados, 41 inconclusivos (classificação utilizada no SINAN para os casos que, após 60 dias da data de notificação, ainda não tiveram sua investigação encerrada) e 3 permanecem como casos suspeitos **(Tabela 5)**.

**TABELA 5:** Casos notificados de zika, segundo classificação. Santa Catarina, 2022.

CLASSIFICAÇÃO	CASOS	%
<b>Confirmados</b>	<b>0</b>	<b>0</b>
Autóctones	0	0
Importados	0	0
Indeterminados	0	0
Em investigação de LPI	0	0
<b>Inconclusivos</b>	<b>41</b>	<b>8</b>
<b>Descartados</b>	<b>480</b>	<b>92</b>
<b>Suspeitos</b>	<b>3</b>	<b>1</b>
<b>TOTAL NOTIFICADO</b>	<b>524</b>	<b>100</b>

**Fonte:** SINAN On-line (Atualizado em: 10/12/2022).

Na comparação com o mesmo período de 2021, quando foram notificados 157 casos de Zika no estado, observa-se um aumento de 234% no número de casos notificados, embora até o momento, não ocorreu a confirmação de nenhum caso da doença.

**GOVERNO DE SANTA CATARINA**  
Secretaria de Estado da Saúde  
Superintendência de Vigilância em Saúde  
Diretoria de Vigilância Epidemiológica  
Gerência de Zoonoses, Acidentes por Animais  
Peçonhentos e Doenças Transmitidas por Vetores

