

Centro de Hematologia e Hemoterapia de Santa Catarina



Implantação do Hematócrito Rápido em Santa Catarina



Patrícia Carsten
Diretora-geral do HEMOSC



Mapa de abrangência da Hemorrede



ABH Accredited

Centro de Hematologia e Hemoterapia de Santa Catarina
 having been assessed by ABHH, has been found to meet the requirements
 of applicable Standards of this organization and therefore is granted this

CERTIFICATE OF ACCREDITATION

for the following activities:

Transfusion Activities

Donor Center Activities

In Witness whereof the undersigned, being duly authorized,
 have caused this Certificate to be signed.

Effective Date:

April 01, 2021 – June 30, 2023



certificado

CERTIFICADO
 Sistema de Gestão de Qualidade
 ISO 9001:2015

Fundação de Apoio ao HEMOSC/CEPON
 Av. Fátima Oliveira, 140 - Jd. Tim - Centro
 88010-000 - Florianópolis - SC - Brasil

Este Certificado foi emitido em conformidade com o padrão da ISO 9001:2015 para a atividade descrita no âmbito do Sistema de Gestão de Qualidade.

Nome: *Rosana Nogueira*
 Presidente, ABHH

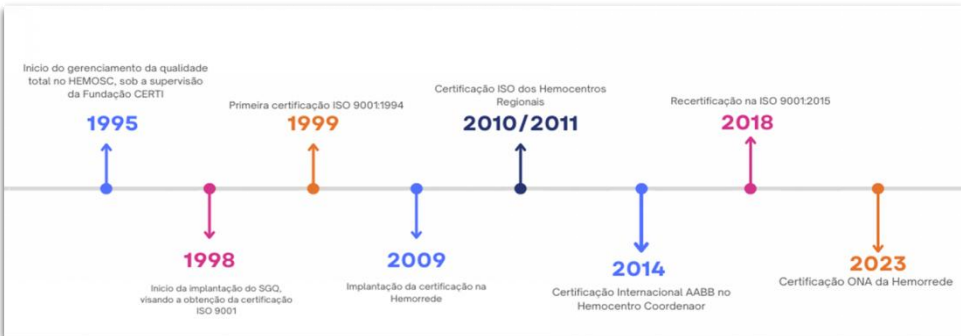
Validade: de 01/04/2021 até 30/06/2023

A Organização Nacional de Acreditação
**REDE INTEGRADA FAHEC
 FLORIANÓPOLIS**
 CNPJ: 07.000.000/0001-00

Foi avaliada(o) pela Instituição Acreditadora Credenciada
 Centro - ISO, de acordo com o manual Brasileiro de ABNT NBR de Gestão de Qualidade, sob a supervisão do Conselho
 de Acreditação da Rede Integrada de Acreditação de Santa Catarina.

ACREDITADO

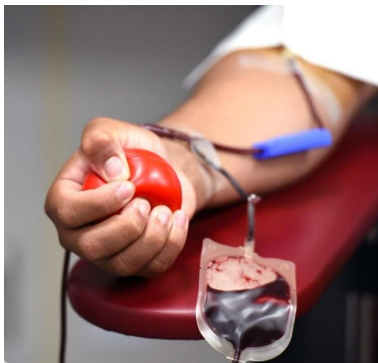
São Paulo, 01 de Março de 2021



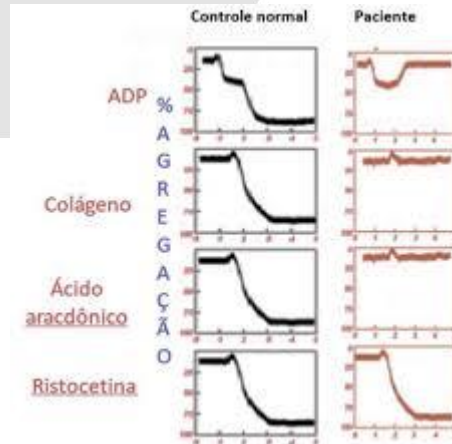
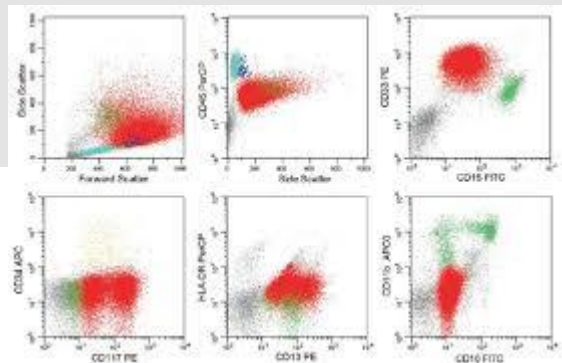
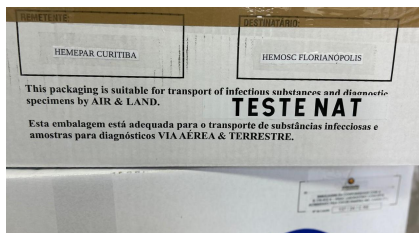
HEMOSC

4 Grandes áreas

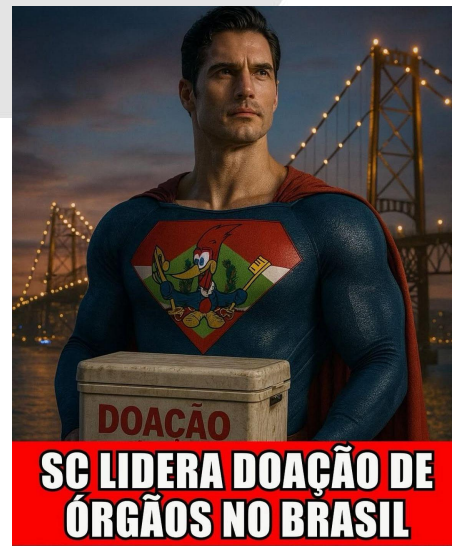
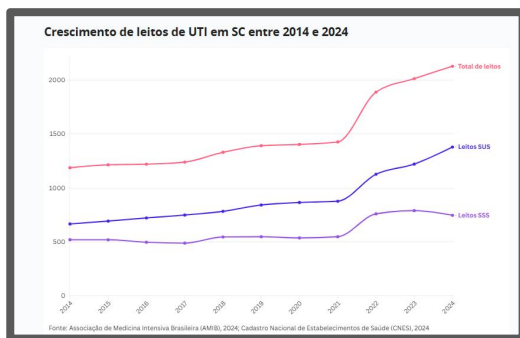
- 🔥 Ciclo do Sangue
- 🔥 Área Assistencial
- 🔥 Laboratórios especializados
- 🔥 Gestão institucional e da qualidade



HEMOSC



HEMOSC



HEMOSC no Auxílio ao Combate à Dengue

Etapa Inicial

🔥 SES em reunião com o HEMOSC passou a demanda, tendo em vista que o HEMOSC é referência em Hematologia e Hemoterapia.

🔥 A missão proposta ao HEMOSC foi de adquirir 800 hemoglobinômetros, validar, realizar toda a logística de envio de equipamentos e insumos para os municípios, capacitar os usuários e dar suporte 24 horas para caso de dúvidas.

🔥 **6º Termo Aditivo ao CG 05/2023: R\$ 7.933.495,12**

🔥 **Desafio:** Encontrar um fornecedor qualificado com 800 equipamentos à pronta entrega.



Artigos Científicos

Hindawi
Journal of Tropical Medicine
Volume 2021, Article ID 8852081, 9 pages
https://doi.org/10.1155/2021/8852081



Research Article

Evaluation of Hematocrit in Adults with Dengue by a Laboratory Information System

Duangjai Sahassananda¹, Vipa Thanachartwet², Putra Chonsawat,³ Benjamaporn Wongphan,² Supat Channanchanunt,¹ Manoon Sarabotsophon,⁴ and Varuee Desakorn¹

¹Information Technology Unit, Faculty of Tropical Medicine, Mahidul University, Bangkok 10400, Thailand
²Department of Clinical Tropical Medicine, Faculty of Tropical Medicine, Mahidul University, Bangkok 10400, Thailand
³Center Diagnostic Laboratory, Hospital for Tropical Diseases, Faculty of Tropical Medicine, Mahidul University, Bangkok 10400, Thailand
⁴Pulmonary and Critical Care Division, Department of Medicine, Ramathaniabhai Hospital, Bangkok 10240, Thailand

Correspondence should be addressed to Vipa Thanachartwet; vipa.thanachartwet@mahidul.edu

Received 18 July 2020; Revised 5 September 2020; Accepted 20 March 2021; Published 29 March 2021

Academic Editor: Hassan Vatandoust

Copyright © 2021 Duangjai Sahassananda et al. This is an open access article distributed under the Creative Commons Attribution License, which permits unrestricted use, distribution, and reproduction in any medium, provided the original work is properly cited.

The implementation of a laboratory information system (LIS) at the Hospital for Tropical Diseases in Thailand provides valuable medical resources, particularly for dengue. Hematocrit (Hct) which is often derived from hemoglobin (Hgb), is important in the diagnosis and management of dengue. This study aimed to evaluate the Hct value obtained from the LIS automated analyzer. We prospectively enrolled 163 hospitalized adults with dengue. For every 114 real-time complete blood count (CBC) results were obtained via a knowledge analyzer and updated in the LIS database. The median (interquartile range (IQR)) duration of analytic turnaround times (TATs) was 40.6 (30.0–53.0) minutes. Linear regression analysis indicated a significant relationship between Hgb and Hct with a coefficient of determination (Pearson's R^2) of 0.82 at red blood cell distribution width (RDW) ≤ 18 , but Pearson's R^2 decreased to 0.78 at RDW > 18 . The Hct calculated from the three-6dd conversion method and from the analyzer had a Pearson's R^2 of 0.83. A significant difference between the two Hct values was observed, with median (IQR) differences of -0.8% (-1.0% – -0.2%) and 0.8% (-0.1% – 1.7%), respectively (P value < 0.05). In conclusion, the Hgb and Hct of patients with dengue were highly correlated at RDW ≤ 18 . The Hct calculated from the three-6dd conversion method and from the analyzer had an excellent relationship except when the Hgb was < 12 g/dl or > 19 g/dl. Apart from routine CBC evaluation, the LIS could help for accurate data collection in clinical research and development.

International Journal of General Medicine

Dovepress

open access scientific and medical research

Check for updates

SHORT REPORT

A Comparison of the Accuracy of Handheld Hemoglobinometer and Hematocrit Measurements for Detecting Plasma Leakage in Dengue Hemorrhagic Fever

Silvia Fitri Riswani^{1,2}, Muhammad Firdaus Budiman^{2,3}, Dera Darmayanti², Ernawati², Susartina Projosoejono^{2,3}, Evan Susanto^{2,3}, Ananyia Oetadiani², Bucher Alsiyahbana^{2,3}

¹Department of Biomedical Science, Faculty of Medicine, Universitas Padjadjaran, Bandung, Indonesia; ²Research Center for Care and Control of Infectious Diseases, Universitas Padjadjaran, Bandung, Indonesia; ³Department of Internal Medicine, Hasan Sadikin General Hospital, Bandung, Indonesia

Correspondence: Bucher Alsiyahbana; Tel: +62 823 994 5612; Fax: +62 22 204 4128; Email: a.alsiyahbana@gmail.com

Purpose: Practical methods for detecting plasma leakage should be readily available in all areas where dengue is endemic. We compared the accuracy of measurements obtained with a handheld HemoCue® Hb 201 instrument used for hemoglobin point-of-care testing (Hb-POCT) with that of measurement of hematocrit (Ht) values for detecting plasma leakage in dengue patient.

Patients and Methods: We performed both measurements using the HemoCue® Hb201 system and macroautomated method on EDTA blood taken from dengue patient at three time points during their hospitalization. Active, plasma effusion, or pallor/lethargy determined through ultrasound examinations were considered the gold standard for determining dengue hemorrhagic fever (DHF) versus dengue fever (DF).

Results: Close agreement between Hb-POCT and Ht measurement was indicated by an r square value of 0.845 in a linear regression. The sensitivity results for discriminating between DHF and DF at admission were similar for Hb-POCT (63.6%) and Ht (66.7%) ($Kappa = 0.75$) using the optimal cutoff point determined via ROC analysis. Delta difference (in percentage) for Hb-POCT and Ht between the highest and lowest values showed lower sensitivity (45.5% and 48.5%, respectively; $Kappa$ 0.60) when the optimal cutoff point was applied. Recommended rates of $\geq 30\%$ to confirm plasma leakage provided a slightly higher sensitivity using Hb-POCT (18.2%) compared with the sensitivity obtained using Ht (15.2%) with $Kappa$ value of 0.79%.

Conclusions: Our results showed that the accuracy of Hb-POCT measurements was similar and not inferior to Ht measurement for detecting plasma leakage in patient with DHF. We recommend that further evaluations are conducted to determine the optimal cutoff point gives the low sensitivity associated with using $\geq 30\%$ Hb-POCT or Ht increases to determine haemoconcentration.

Keywords: DHF, HemoCue®, hemoglobin, sensitivity, haemoconcentration

PLOS NEGLECTED TROPICAL DISEASES

RESEARCH ARTICLE

Comparison between blood hemoglobin concentration determined by point-of-care device and complete blood count in adult patients with dengue

Kanathai Wisanuvet¹, Kuchawan Boonyawat², Chutichaihai Savetamornkul¹, Sirirong Kriengsakul¹, Jakkaporn Krongkarnsakul¹, Somnuek Sangampharaph¹, Anurattana Phrasphattanasakul¹

¹ Department of Medicine, Faculty of Medicine Ramathaniabhai Hospital, Mahidul University, Bangkok, Thailand; ² Chulachalongkorn Medical Institute, Faculty of Science Ramathaniabhai Hospital, Mahidul University, Samut Prakan, Thailand; ³ Department of Pathology, Faculty of Medicine Ramathaniabhai Hospital, Mahidul University, Bangkok, Thailand

* wisnuek@mahidul.ac.th



OPEN ACCESS

Citation: Wisanuvet K, Boonyawat K, Savetamornkul C, Kriengsakul S, Krongkarnsakul J, Sangampharaph S, et al. (2021) Comparison between blood hemoglobin concentration determined by point-of-care device and complete blood count in adult patients with dengue. *PLOS Neglected Tropical Diseases* 15(10): e0242682. <https://doi.org/10.1371/journal.pntd.1024268>

Editor: Dr. Joseph Steven George Westgren, University School of Medicine and Health Sciences, UNITED STATES

Received: March 19, 2021

Accepted: July 30, 2021

Published: August 16, 2021

Copyright: © 2021 Wisanuvet et al. This is an open access article distributed under the terms of the [Creative Commons Attribution License](https://creativecommons.org/licenses/by/4.0/), which permits unrestricted use, distribution, and reproduction in any medium, provided the original author and source are credited.

Data Availability Statement: All relevant data are within the manuscript and its Supporting Information files.

Funding: This study was supported by Faculty of Medicine Ramathaniabhai Hospital, Mahidul University in Bangkok, Thailand. The funders had no role in study design, data collection and analysis, decision to publish, or preparation of the manuscript.

Abstract

Background

Hematocrit measurement has been an indispensable tool for monitoring plasma leakage and bleeding in dengue patients. However, hematocrit measurement by automated methods is hampered by frequent interruptions. Utility of point-of-care hemoglobin (POC-Hb) test for monitoring dengue patients has not been established. We evaluated the relationship between hemoglobin measured by POC-Hb testing and hematocrit measured by the automated method in adult dengue patients.

Methodology and principal findings

Adult dengue patients were recruited at two university hospitals in Thailand from October 2019 to December 2020. POC-Hb test was performed using capillary blood simultaneously with venipuncture to obtain whole blood for an automated complete blood count (CBC) analysis. The correlation of hemoglobin and hematocrit measurement was evaluated. A total of 44 dengue patients were enrolled. Twenty-eight patients (63.6%) were female, with a median age of 31 years (interquartile range 20–41). Of the enrolled patients, 30 (68.2%), 11 (25.0%), and 3 (6.8%) were classified as dengue without warning signs, with warning signs, and severe dengue, respectively. Seven patients (15.9%) had haemoconcentration, and five patients (11.3%) had bleeding. A total of 216 pairs of POC-Hb and CBC were evaluated. A significant positive correlation was observed between hemoglobin measured by POC-Hb testing and hematocrit measured by an automated CBC ($r = 0.869$, $p < 0.001$). Bland-Altman analysis between hemoglobin measured by POC-Hb testing and an automated CBC showed a bias of -0.42 (95% limit of agreement of -1.81 and 0.95). Using the cutoff of POC-Hb $\geq 20\%$ as a criteria for haemoconcentration, the sensitivity and specificity of haemoconcentration detected by POC-Hb device were 71.4% and 100.0%, respectively.



Planejamento

CONTROLE DE MUDANÇAS

HMR.CEPQ.FRM.93-01

HEMOCENTRO:

Nº NA

PLANO DE AÇÃO										Stat. 3 de 4		ÁREA: Coordenação de Produção	
OBJETIVO: Implantar projeto em parceria com a SES para auxílio ao manejo da dengue, com aquisição, validação e suporte técnico para uso dos hemoglobínoímetros										COORDENAÇÃO: Muriel Mazziero		COORDENAÇÃO: Muriel Mazziero	
										ELABORAÇÃO: Muriel Mazziero		ELABORAÇÃO: Muriel Mazziero	
										ULTIMA ATUALIZAÇÃO: 13/10/2025		ULTIMA ATUALIZAÇÃO: 13/10/2025	
Nº	Ação	Motivo da ação	Como será realizada?	Onde a ação será realizada?	Responsável	Prioridade	Status	Resultado / Observações					
1.9	Definir formato da formalização da validação e identificação dos equipamentos	Garantir a rastreabilidade dos equipamentos validados	Avaliando formato	FLN	Nathalia	Alta	Concluído	Etiquetas prontas "Validado pelo HEMOSC"					
1.10	Alinhar com Patrimônio o registro destes equipamentos	Comunicar setor da demanda, para organização e agilidade	Reunião	FLN	Ana Paula	Alta	Concluído	Patrimônio via nota fiscal / alinhado com Almoxarifado					
1.11	Verificar com SES/DIVE lista de municípios, endereços, contatos e quantitativos para envio dos equipamentos	Organização dos envios dos equipamentos	Solicitação formal da relação	FLN	Patricia	Muito alta	Andamento	* Envio planilha em preenchimento, aguardando finalizar					
1.12	Elaborar identificação dos destinatários dos equipamentos / volumes necessários	Organizar os envios	Impressão e identificação dos volumes	FLN	Nathalia	Alta	Pendente	* Após finalização da relação de endereços					
1.13	Abrir coleta de preços para cotar o transporte HEMOSC até os municípios	Ter empresa e valores já contratos	Abertura de coleta de preços	FLN	Muriel	Muito alta	Andamento	* Coleta realizada, avaliando forma de execução da coleta e complementação com demais municípios não abrangidos					
1.14	Abrir coleta de preços para aquisição dos celulares	Aquisição dos equipamentos para comunicação	Abertura de coleta de preços	FLN	Mônica	Alta	Concluído	* Celulares recebidos em 13/01					
1.16	Alinhar fluxo entre sobreaviso e CTs para reposição de equipamentos e insumos	Definição das responsabilidades	Reunião	FLN	Muriel	Alta	Pendente	* Realizado reuniões com CTs para explicar o projeto, na 2ª remessa de equipamentos e insumos serão matidos na rede					
1.17	Distribuir equipamentos e insumos nos hemocentros Regionais da rede do HEMOSC	Ter estoque descentralizado, para emergências	Planejar e realizar distribuição	FLN	Nathalia	Média	Pendente	* Serão distribuídos da 2ª remessa, aos hemocentros regionais com municípios elencados					
1.18	Avaliar pagamento de horas / maneio das horas, caso geradas, para patrimônio/validação/envio dos equipamentos	Como as horas serão ressarcidas	Avaliar com Direção	FLN	Muriel	Baixa	Pendente	* Avaliar horas geradas e alinhar com a Direção, caso houver					
1.19	Elaborar material de capacitação para uso dos equipamentos, escrito e audio-visual	Capacitar os colaboradores para uso	Elaboração do material	FLN	Muriel	Muito alta	Andamento	* Finalizado manual completo, instruções resumidas e recebido vídeo * Faltando impressão					
1.20	Definir formato de gestão do estoque (responsabilidades)	Definição de quem fará a gestão dos insumos / reposição	Alinhar com SES/DIVE	FLN	Patricia	Alta	Pendente						
1.21	Elaborar escala de sobreaviso 24 horas para gerenciamento do projeto	Garantir atendimento 24 horas	Elaborar escala após início projeto	FLN	Nathalia	Alta	Pendente	* Elaborar quando houver a data programada para início do envio dos equipamentos					
1.22	Sensibilização das equipes de enfermagem para treinamentos presenciais	Reforçar os treinamentos das equipes	Reunião com equipe	FLN	Muriel	Muito alta	Pendente	* Enviado em 08/01 um equipamento para JVE, BNU e COO * Em manuseio para possível treinamento presencial					
1.24	Utilizar ou elaborar documento para entrega dos equipamentos aos municípios, como o termo de cessão	Documentar o repasse aos municípios	Elaborando documento	FLN	Patricia	Média	Pendente	* SES enviará diretamente aos municípios o termo					
1.25	Clair junto com SUV planilha para registros de resultados dos CO, rastreabilidade e exames dos pacientes??	Planilhas padronizadas	Elaborando documento	FLN	Nathalia	Média	Pendente	* Entender a demanda					
1.26	Alinhar com Financeiro nº do termo aditivo, conta para depósito, custeio e investimento para prestação de contas	Organizar as despesas para a prestação de contas	Financeiro avaliar com a SES	FLN	Ana Paula	Alta	Andamento	* 1ª repasse concluído e conta aberta para TA * Alinhar com Ana a rastreabilidade para prestação de contas					
1.27	Verificar como serão os procedimentos para baixar os equipamentos e insumos no Tasy, com o envio para os municípios e como ficará a questão do orçamento	Garantir a rastreabilidade dos envios	Avaliação financeiro	FLN	Ana Paula	Alta	Andamento	* Equipamentos serão baixa direta * Insumos fazer requisição ao Almoxarifado e dar baixa em co específico: Centro de Custo (código 3220 - Projeto Dengue) * Avaliar insumos que estiverem em estoque no HEMOSC (centro estocador? considerar já como baixa?)					
1.29	Verificar entrada dos equipamentos no setor de Equipamentos, campos que precisam de digitação e apoio ao setor	Aplicar o registro dos equipamentos	Verificação com Setor	FLN	Muriel	Alta	Concluído	* Equipamento recebidos em 11/01					
1.30	Clair centro de custos para entradas e saídas no Tasy, específico do projeto	Rastreabilidade dos quantitativos em uso e em estoque	Apoio do setor de Logística	FLN	Luis	Alta	Concluído	* Criado Centro de Custo (código 3220 - Projeto Dengue)					
1.31	Garantir estrutura adequada para carregamento dos equipamentos pré envio	Garantir que equipamentos estarão com bateria ou ligados em energia para as validações	Verificar tomadas CO/Sala Muri e apoio equipamentos	FLN	Nathalia	Alta	Concluído	* Verificado que na sala da Coordenação de Produção estão disponíveis 23 tomadas para carregamento					
1.32	Imprimir material de apoio para envio com os equipamentos e insumos	Enviar material impresso para uso do equipamento	Imprimindo material	FLN	Muriel	Alta	Pendente	* Serão impressos: instrução resumida, manual completo e planilha de CO (em torno de 9 páginas cada, para 400 equipamentos serão 3.600 folhas) * Ingresso após a finalização do material					
1.33	Elaborar planilha de controle de insumos e demais custos do projeto (controle estoque, rastreabilidade e prestação de contas)	Planilha para controle dos gastos do projeto	Elaborando planilha	FLN	Muriel	Alta	Pendente	* Usar planilhas de gastos planejados * Validar com Ana					
1.34	Clair disponível para finalizar os documentos a serem enviados com todos os usuários	Além dos documentos impressos, ter um local onde os usuários	Clair de área compartilhada	FLN	Muriel	Média	Pendente						



HEMOSC no Auxílio ao Combate à Dengue

Etapa Inicial

🔥 O nosso atual fornecedor do teste rápido de hemoglobina não conseguia nos atender com a quantidade de 800 equipamentos, então tivemos que ir em busca de outros fornecedores qualificados.

🔥 Foram testados três equipamentos de diferentes marcas e um deles atendeu perfeitamente o que foi proposto pois além do resultado de hemoglobina, dispõe também do resultado de hematócrito.

🔥 Este mesmo fornecedor também conseguia nos enviar o quantitativo total de equipamentos necessários.



HEMOSC no auxílio ao Combate à Dengue

Combate à Dengue

6º Termo Aditivo ao CG 05/2023
R\$ 7.933.495,12



Termo Aditivo ao Contrato de Gestão



ESTADO DE SANTA CATARINA
SECRETARIA DE ESTADO DA SAÚDE

TERMO ADITIVO AO CONTRATO DE GESTÃO Nº 05/2023

6º TERMO ADITIVO AO CONTRATO DE GESTÃO Nº 05/2023 CELEBRADO ENTRE O ESTADO DE SANTA CATARINA, POR INTERMÉDIO DA SECRETARIA DE ESTADO DA SAÚDE E A ORGANIZAÇÃO SOCIAL FUNDAÇÃO DE APOIO AO HEMOSC/CEPON - FAHECE

Pelo presente instrumento, de um lado o Estado de Santa Catarina, por intermédio da SECRETARIA DE ESTADO DA SAÚDE - ÓRGÃO SUPERVISOR, neste ato representado pela Secretário de Estado da Saúde, **Diogo Demarchi Silva**, e de outro lado a ORGANIZAÇÃO SOCIAL FUNDAÇÃO DE APOIO AO HEMOSC/CEPON - FAHECE, denominada EXECUTORA, neste ato representada pelo seu Presidente **Alvin Laemmel**, resolvem, de comum acordo, aditar o CONTRATO DE GESTÃO Nº 05/2023, com fundamento na Lei Estadual nº 12.929/2004 e no Decreto Estadual nº 4.272/2006, em conformidade com o Processo SES 00236979/2024, mediante as cláusulas e condições seguintes:

CLÁUSULA PRIMEIRA - DO OBJETO

1.1. O presente Termo Aditivo tem como objeto o repasse de recurso financeiro no valor de R\$ 7.933.495,12 (sete milhões novecentos e trinta e três mil quatrocentos e noventa e cinco reais e doze centavos), sendo R\$ 3.496.063,94 (três milhões quatrocentos e noventa e seis reais e trinta e sete centavos) dezembro/2024, R\$ 3.485.563,94 (três milhões quatrocentos e oitenta e cinco quinhentos e sessenta e três reais e noventa e quatro centavos) janeiro/2025, R\$ 234.876,31 (duzentos e trinta e quatro mil oitocentos e setenta e seis reais e trinta e um centavos) fevereiro/2025, R\$ 234.876,31 (duzentos e trinta e quatro mil oitocentos e setenta e seis reais e trinta e um centavos) março/2025, R\$ 241.057,31 (duzentos e quarenta e um mil cinquenta e sete reais e trinta e um centavos) abril/2025 e R\$ 241.057,31 (duzentos e quarenta e um mil cinquenta e sete reais e trinta e um centavos) maio/2025, à Executora, para fins de operacionalização da rede de apoio aos municípios para aquisição estimada de 800 aparelhos de leitura e insumos para 500 mil testes, capacitação e suporte técnico para a realização dos testes da dengue, bem como, estabelecimento de fluxo de encaminhamento de amostras para a Hemorrede para monitoramento da eficiência dos mesmos, bem como o suprimento de insumos para a realização da dosagem de hemoglobina, de acordo com metodologia já utilizada e validada pelo HEMOSC.

CLÁUSULA SEGUNDA - DA DOTAÇÃO ORÇAMENTÁRIA

2.1. Os recursos orçamentários alocados para o cumprimento deste Aditivo correrão com previsão na Unidade Gestora 480901, Fonte 1.500.100.000, Natureza da Despesa 33.50.85.01 (MC) e 44.50.42.01 (MP) e Subação 11441.

CLÁUSULA TERCEIRA - DO PROCESSO DE CONTRATAÇÃO DE SERVIÇOS

3.1. A EXECUTORA deverá realizar processo para contratação de serviços de acordo com o regulamento, com observância aos princípios da legalidade, da impessoalidade, da publicidade, da moralidade e da isonomia.

CLÁUSULA QUARTA - DAS OBRIGAÇÕES

4.1. A EXECUTORA deverá fornecer os equipamentos, insumos e demais materiais necessários para viabilizar a utilização da metodologia nos locais referenciados pela SES, além de suporte 24



ESTADO DE SANTA CATARINA
SECRETARIA DE ESTADO DA SAÚDE

horas para esclarecimento de dúvidas, necessidades de substituição de equipamentos ou demais ações que se fizerem necessário.

4.2. A EXECUTORA assumirá as ações de capacitação das equipes e a logística de insumos e equipamentos às unidades.

4.3. O ÓRGÃO SUPERVISOR representado pela Superintendência de Vigilância em Saúde e a EXECUTORA serão responsáveis pela articulação junto às secretarias municipais informando suas responsabilidades com relação ao adequado uso de equipamentos e insumos, bem como para a participação dos municípios nas capacitações, e outras demandas como equipe e insumos não previstos para pela EXECUTORA como lanceta ou agulha para a obtenção da amostra digital, algodão e álcool 70% para higienização dos dedos para punção.

4.4. Os equipamentos serão cedidos aos municípios através de termos de Cessão de Uso e responsabilidades a serem firmados de acordo com a disponibilização dos mesmos.

4.4.1. A distribuição dos equipamentos será realizada de acordo com critério epidemiológico informado ao HEMOSC pela Superintendência de Vigilância em Saúde.

CLÁUSULA QUINTA - DA PRESTAÇÃO DE CONTAS E INFORMAÇÕES

5.1. As aquisições e contratações, operacionalização da rede deverão seguir os Regulamentos para Contratação de Obras e Serviços, Compras e Contratação de Pessoal e Plano de Cargos e Salários, compatíveis com os princípios da legalidade, impessoalidade, moralidade, publicidade, economicidade e eficiência.

5.2. A EXECUTORA deverá prestar contas ao ÓRGÃO SUPERVISOR por meio do Sistema de Prestação de Contas Econômico-Financeiro (SIPFE), bem como, prestar esclarecimentos e informações a respeito da execução do objeto desse aditivo contratual sempre que solicitado pelo ÓRGÃO SUPERVISOR.

CLÁUSULA SEXTA - DO PATRIMÔNIO

6.1. Os bens adquiridos com os recursos previstos neste aditivo contratual deverão ser incorporados ao patrimônio do Estado de Santa Catarina.

CLÁUSULA SÉTIMA - DA RATIFICAÇÃO

7.1. Ficam ratificadas as todas as demais cláusulas e condições estabelecidas no Contrato de Gestão, ora aditado.

E, por estarem assim, justos e acordados, firmam os partícipes o presente Termo Aditivo, na presença das testemunhas abaixo.

Florianópolis, (data da assinatura digital).

Diogo Demarchi Silva
Secretário de Estado da Saúde
(assinado digitalmente)

Alvin Laemmel
Presidente da Organização Social FAHECE
(assinado digitalmente)

Testemunhas:
Douglas Alves Cláudio
CPF 888.XXX.XXX-00
(assinado digitalmente)

Tatiana Bez Batti Titericz
CPF 006.XXX.XXX-81
(assinado digitalmente)



Termo de Anuência entre SES e FAHECE

ESTADO DE SANTA CATARINA
SECRETARIA DE ESTADO DA SAÚDE

TERMO DE ANUÊNCIA

Processo Administrativo nº SGP/SES [inserir número]
Ref: 6º Termo Aditivo ao Contrato de Gestão nº 05/2023 - HEMOSC

Pelo presente instrumento, de um lado, o Estado de Santa Catarina, por intermédio da SECRETARIA DE ESTADO DA SAÚDE – ÓRGÃO SUPERVISOR, inscrita no CNPJ/MF sob o nº 80.673.411.0001-87, com sede na Rua Esteves Júnior, nº 160, Centro, Florianópolis, SC, CEP 88015-130, neste ato representada por seu Secretário de Estado da Saúde, Sr. Diogo Demarchi Silva, doravante denominada ANUENTE, e a FUNDAÇÃO DE APOIO AO HEMOSC/CEPON – FAHECE, inscrita no CNPJ/MF sob o nº 86.897.113.0001-57, com sede na Rua Presidente Coutinho, nº 160, Centro, Florianópolis, SC, representada neste ato por seu Presidente, Sr. Alvin Laemmel, doravante denominada FAHECE, firmam o presente Termo de Anuência, nos termos das cláusulas e condições a seguir:

CLÁUSULA PRIMEIRA – DO OBJETO
1.1. O presente Termo de Anuência tem por objetivo autorizar a FAHECE, na qualidade de executora do Contrato de Gestão nº 05/2023, a ceder o uso de bens móveis adquiridos no âmbito do 6º Termo Aditivo ao referido Contrato de Gestão a municípios do Estado de Santa Catarina, para fins de execução do objeto previsto na Cláusula Primeira do respectivo termo aditivo.

CLÁUSULA SEGUNDA – DAS CONDIÇÕES DE CESSÃO
2.1. A cessão dos bens será realizada mediante **Termos de Cessão de Uso** firmados entre a FAHECE e os municípios beneficiados, definidos pela ANUENTE.
2.2. Os termos de cessão deverão incluir:
2.2.1. Descrição detalhada dos bens cedidos;
2.2.2. Obrigações dos municípios quanto à guarda, manutenção e uso adequado dos bens;
2.2.3. Prazo da cessão e condições de devolução;
2.2.4. Vedação à transferência, subcessão, alienação ou uso diverso dos bens cedidos, salvo autorização prévia e expressa da ANUENTE.
2.3. Os bens cedidos permanecem como patrimônio do Estado de Santa Catarina, nos termos da Cláusula Sexta do Contrato de Gestão e do regulamento patrimonial vigente.
2.4. **Entrega antecipada dos bens:**
2.4.1. A ANUENTE autoriza a FAHECE, em casos de comprovada necessidade operacional ou emergencial, a disponibilizar os bens aos municípios antes da formalização do Termo de Cessão de Uso.
2.4.2. A disponibilização antecipada deverá atender às seguintes condições:
2.4.2.1. Registro detalhado dos bens entregues, contendo identificação do município e termo provisório que assegure a responsabilidade do município pelo uso e guarda dos bens até a assinatura do Termo de Cessão definitivo;
2.4.2.2. Formalização do Termo de Cessão no menor prazo possível após a entrega.

CLÁUSULA TERCEIRA – DAS RESPONSABILIDADES
3.1. Compete à ANUENTE:

ESTADO DE SANTA CATARINA
SECRETARIA DE ESTADO DA SAÚDE

3.1.1. Disponibilizar a relação dos municípios participantes;
3.1.2. Monitorar a utilização dos bens, em conjunto com a FAHECE, e garantir a execução adequada do projeto;
3.1.3. Adotar, em conjunto com a FAHECE, eventuais medidas necessárias para reaver e reparar eventuais danos causados por terceiros

3.2. Compete à FAHECE:
3.2.1. Gerir a aquisição e distribuição dos bens conforme previsto para o projeto;
3.2.2. Formalizar os Termos de Cessão com os municípios;
3.2.3. Garantir a incorporação dos bens adquiridos ao patrimônio do Estado de Santa Catarina.

CLÁUSULA QUARTA – DA VIGÊNCIA
4.1. Este Termo de Anuência entra em vigor na data de sua assinatura e terá vigência enquanto perdurarem as condições previstas no 6º Termo Aditivo ao Contrato de Gestão nº 05/2023.

CLÁUSULA QUINTA – DAS DISPOSIÇÕES GERAIS
5.1. Qualquer alteração nas condições de cessão deverá ser formalizada entre as partes por termo aditivo.
5.2. O descumprimento das condições previstas poderá acarretar a revogação desta anuência, sem prejuízo de outras medidas cabíveis.

Por estarem de pleno acordo, firmam as partes o presente Termo de Anuência.

Florianópolis, (data da assinatura digital).

Diogo Demarchi Silva
Secretário de Estado da Saúde
(assinado digitalmente)

Alvin Laemmel
Presidente da Organização Social FAHECE

Testemunhas:

Termo de Cessão de Uso entre FAHECE, HEMOSC e Municípios

TERMO DE CESSÃO DE USO DE BENS MÓVEIS, QUE ENTRE SI CELEBRAM A FUNDAÇÃO DE APOIO AO HEMOSC/CEPON - FAHECE E O MUNICÍPIO DE FLORIANÓPOLIS

A **FUNDAÇÃO DE APOIO AO HEMOSC/CEPON - FAHECE**, pessoa jurídica de direito privado, sem fins econômicos, qualificada como organização social pelo Decreto nº 47.000/06, com sede na Rua Presidente Coutinho, nº 160, Centro, Florianópolis - SC, inscrita no CNPJ sob o nº 86.897.113/0001-57, neste ato representado por **Douglas Alves Claudio**, inscrito no CPF sob o nº 888.005.989-00, doravante denominada **CEDEnte** e o **MUNICÍPIO DE FLORIANÓPOLIS/SC**, CNPJ 08.935.681/0001-91, por meio da sua Secretária Municipal de Saúde, com sede na Av. Prof. Henrique da Silva Fontes, 6100 - Trindade - Florianópolis/SC, neste ato representado pelo Secretário Municipal de Saúde, Senhor **XXXXXXXX**, inscrito no CPF sob o nº XXX.XXX.XXX-XX, doravante denominado **CESSIONÁRIO**, celebram o presente **TERMO DE CESSÃO DE USO DE BENS**, mediante as cláusulas e condições seguintes:

CLÁUSULA PRIMEIRA - DO OBJETO

O presente termo tem por objeto a cessão de uso, a título gratuito, dos bens identificados no Anexo I e descritos detalhadamente no Recibo de Entrega de equipamentos e insumos conforme local informado pelo município, sendo os equipamentos tombados no sistema de controle de patrimônio pelo **CEDEnte**, na qualidade de **executora** do Contrato de Gestão nº 05/2023 e anuente do Termo de Anuência referente ao Processo Administrativo nº SGPE 2369/19/2024, ambos firmados com o Estado de Santa Catarina por intermédio da Secretária de Estado da Saúde.

Parágrafo Único: Os bens cedidos permanecem como patrimônio do Estado de Santa Catarina, nos termos da Cláusula Sexta do Contrato de Gestão e do regulamento patrimonial vigente.

CLÁUSULA SEGUNDA - DA FINALIDADE

A cessão de uso ora ajustada tem por finalidade usar os equipamentos para teste de microhematócrito do PROJETO DE HEMATÓCRITO RÁPIDO PARA ESTADIAMENTO DAS ARBOVIROSES/DENGUE, a partir da utilização pelo **CESSIONÁRIO**.

Parágrafo Único: Ao objeto da cessão de uso, não poderá ser dada destinação diversa daquela mencionada no caput desta cláusula, salvo mediante prévia autorização do **CEDEnte**, a ser formalizada por termo aditivo, sob pena de rescisão de pleno direito do presente instrumento.

Florianópolis, (data da assinatura digital).

(FAHECE)

(assinado digitalmente)

MUNICÍPIO DE FLORIANÓPOLIS

(assinado digitalmente)

Testemunha:

(HEMOSC)

(assinado digitalmente)



HEMOSC no Auxílio ao Combate à Dengue

Etapas Seguintes

- Adquirir os equipamentos e insumos
- Receber, patrimoniar, avaliar cada equipamento
- Validar cada equipamento
- Elaborar manual de uso e preparar aula
- Organizar e Capacitar profissionais dos 175 municípios para o uso
- Distribuir os equipamentos e insumos
- Dar suporte 24 horas



HEMOSC no Auxílio ao Combate à Dengue



AQUISIÇÃO DOS EQUIPAMENTOS

- Foram adquiridos os 800 hemoglobinômetros: dispositivo utilizado para medir a concentração de hemoglobina no sangue e que emite o resultado em segundos.
- Recebidos, conferidos e cadastrados com patrimônio SES e o patrimônio FAHECE em cada um.



HEMOSC no Auxílio ao Combate à Dengue



VALIDAÇÃO DOS EQUIPAMENTOS

- 🔥 Todos os equipamentos foram validados pelo HEMOSC seguindo os padrões de qualidade definidos pela instituição, garantindo a correlação entre os hemoglobinômetros e o contador automatizado (padrão-ouro).
- 🔥 Uso do controle de qualidade interno e microcuveta controle.



HEMOSC no Auxílio ao Combate à Dengue



VALIDAÇÃO DOS EQUIPAMENTOS

- 🔥 A metodologia ouro para dosagem de hemoglobina é através do hemograma, em contadores automatizados. Porém a metodologia requer equipamentos robustos, de alto custo, operação complexa e não portáteis.
- 🔥 O hemoglobinômetro é uma alternativa prática ao contador automatizado por ser portátil, emitir o resultado em segundos e de fácil de obtenção da amostra.
- 🔥 Os equipamentos validados emitem o resultado de hemoglobina e hematócrito.



HEMOSC no Auxílio ao Combate à Dengue



DISTRIBUIÇÃO DOS EQUIPAMENTOS

- 🔥 A distribuição dos hemoglobinômetros foi definida pela SES, de acordo com a população e o número de casos de dengue.
- 🔥 Os equipamentos foram distribuídos para todas as localidades após a assinatura do Termo de cessão de uso. Há rastreabilidade de tudo o que foi encaminhado para os municípios.

ASSISTÊNCIA 24 HORAS

- 🔥 O HEMOSC dispõe de contato 24 horas para eventuais dúvidas no uso e manuseio do equipamento.



HEMOSC no Auxílio ao Combate à Dengue

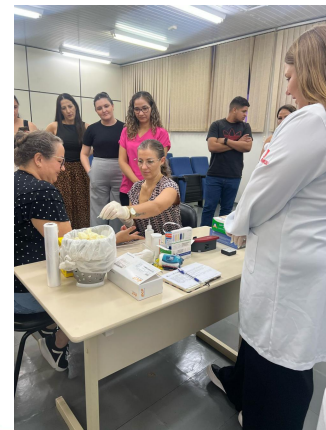


Indaial, 15/01/2015

HEMOSC no Auxílio ao Combate à Dengue

CAPACITAÇÃO PARA O USO

- As capacitações foram realizadas com os multiplicadores de cada região.
- Capacitamos **aproximadamente 500 profissionais de 175 municípios**
- O treinamento consistiu em demonstrar a parte teórica e a prática de como manusear o hemoglobinômetro, utilizar as soluções controle e realizar a limpeza.
- Foi um momento de tirar todas as dúvidas e compartilhar os contatos de apoio.



HEMOSC no Auxílio ao Combate à Dengue

MANUSEIO DO HEMOGLOBINÔMETRO HEMO CONTROL

- 🔥 Fácil utilização.
- 🔥 Coleta da amostra capilar do paciente, através de uma punção no dedo e esta gota de sangue é colocada na cuveta.
- 🔥 A cuveta é inserida no equipamento e em poucos segundos temos o resultado de hemoglobina e hematócrito.



HEMOSC no Auxílio ao Combate à Dengue

MICROCUVETA CONTROLE E SOLUÇÕES CONTROLE



Garantia do funcionamento correto do equipamento e a segurança dos resultados emitidos.



Microcuveta controle:

- Uso diário;
- Resultado esperado consta na embalagem do dispositivo;



Controle de qualidade interno (dois níveis de concentrações conhecidas de hemoglobina):

- Importante a homogeneização antes do uso;
- Realizar o teste como uma amostra (preenchimento da microcuveta) e comparar o resultado obtido com o esperado, que consta na embalagem.



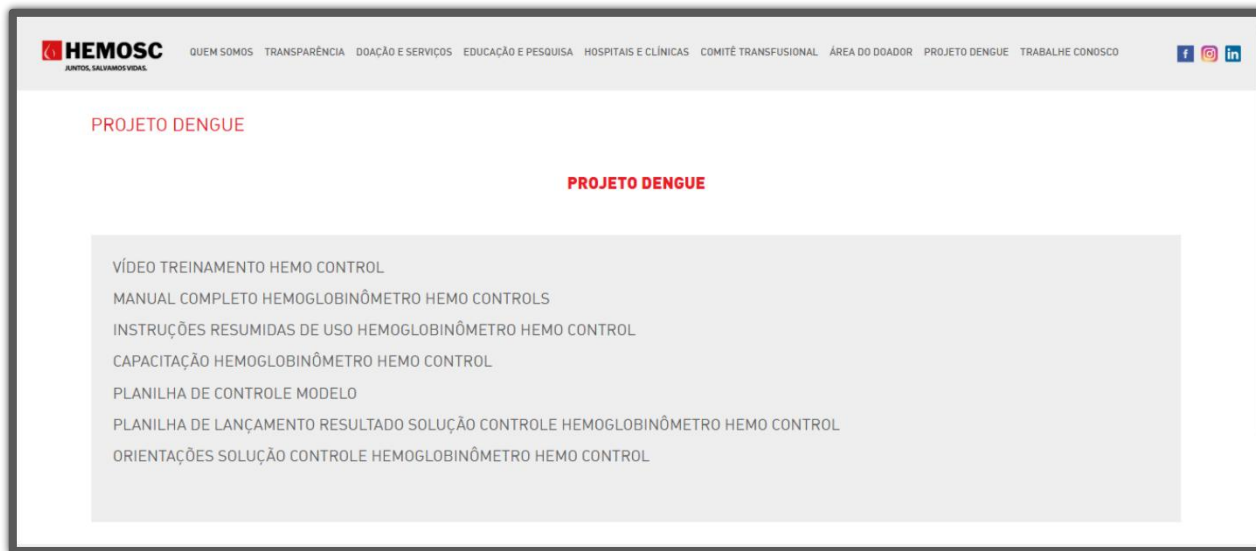
HEMOSC no Auxílio ao Combate à Dengue

MANUTENÇÃO E LIMPEZA DO EQUIPAMENTO

- 🔥 Adaptador e visor: pano sem fiapos, levemente umedecido;
- 🔥 Suporte da microcuveta: Remover para limpeza, em caso de sujidades. Utilizar sabão suave, secar completamente antes de inserir o suporte;
- 🔥 Unidade óptica: Em caso de desvios no controle de qualidade, erro de leitura ou mensagem “sistema ótico sujo”. Utilizar instrumento de limpeza específico (cleaner)



HEMOSC no Auxílio ao Combate à Dengue



The screenshot shows the HEMOSC website interface. At the top left is the HEMOSC logo with the tagline 'JUNTOS, SALVAMOS VIDAS'. To the right is a navigation menu with links: 'QUEM SOMOS', 'TRANSPARÊNCIA', 'DOAÇÃO E SERVIÇOS', 'EDUCAÇÃO E PESQUISA', 'HOSPITAIS E CLÍNICAS', 'COMITÊ TRANSFUSIONAL', 'ÁREA DO DOADOR', 'PROJETO DENGUE', and 'TRABALHE CONOSCO'. Social media icons for Facebook, Instagram, and LinkedIn are on the far right. The main content area features the heading 'PROJETO DENGUE' in red. Below it, a list of resources is displayed in a light gray box:

- VÍDEO TREINAMENTO HEMO CONTROL
- MANUAL COMPLETO HEMOGLOBINÔMETRO HEMO CONTROLS
- INSTRUÇÕES RESUMIDAS DE USO HEMOGLOBINÔMETRO HEMO CONTROL
- CAPACITAÇÃO HEMOGLOBINÔMETRO HEMO CONTROL
- PLANILHA DE CONTROLE MODELO
- PLANILHA DE LANÇAMENTO RESULTADO SOLUÇÃO CONTROLE HEMOGLOBINÔMETRO HEMO CONTROL
- ORIENTAÇÕES SOLUÇÃO CONTROLE HEMOGLOBINÔMETRO HEMO CONTROL



Ações do HEMOSC

**HEMOSC
CONTRA A DENGUE**



Não doe seu sangue para ele, todos juntos na luta contra o Aedes Aegypti, mosquito transmissor da dengue, zika e chikungunya.




Coloque areia no prato das plantas


Embale objetos que acumulem água


Seque áreas que acumulem água


Mantenha a caixa d'água tampada e as calhas limpas



Conscientizar os colaboradores



SESMT fez inspeção nas nossas unidades para verificar possíveis pontos de água parada

Ações do HEMOSC

Ações com Doadores



DOAÇÃO DE SANGUE E DENGUE

Como evitar a proliferação do mosquito e seu impacto na doação de sangue

SUS FAHECE HEMOSC SANTA CATARINA ARRABOTE PARA O CIDADÃO

PREVENÇÃO E CONTROLE

A melhor forma de prevenir a dengue é evitar a proliferação do mosquito *Aedes Aegypti*, eliminando locais com água parada.

A dengue é uma doença febril aguda, sistêmica e dinâmica, variando desde casos assintomáticos a quadros graves, inclusive óbitos.

ARRABOTE PARA O CIDADÃO



Coloque sempre no recipiente adequado



Elimine objetos que acumulam água



Elimine áreas que acumulam água



Manter a casa limpa e livre de água parada em locais úmidos

IMPACTO NA DOAÇÃO

Dengue e doação não combinam! Aguarde o tempo informado abaixo para doar sangue:

- Dengue: inapto temporariamente por **4 semanas após a cura.**
- Dengue Hemorrágica: sem transfusão inapto temporário por **6 meses após a cura.**

Não doe seu sangue para ele, todos juntos na luta contra o transmissor da dengue.



Hemosquinho, TIVE DENGUE. POSSO DOAR?

Sim, você pode! Mas atenção: é importante respeitar os prazos para doar com segurança:

- DENGUE COMUM** **30 DIAS**
Após a recuperação
- DENGUE GRAVE** **6 MESES**
Após a recuperação e sem transfusão

Suspeita de dengue ou ainda com sintomas? **O primeiro passo é cuidar de você!** Procure atendimento médico e aguarde o diagnóstico. Quando estiver bem, sua doação fará toda a diferença!

HEMOSC.ORG.BR

SUS FAHECE HEMOSC GOVERNO DE SANTA CATARINA SECRETARIA DA SAÚDE



Próximas Etapas

- 🔥 Termo de Uso dos Equipamentos prorrogado por mais 24
- 🔥 meses
- Nota Técnica para uso dos hemoglobinomêtros no acompanhamento de anemias



Obrigada!

Governador Jorginho

SES por confiar em nós para esse projeto tão importante e inovador

Secretário Diogo e sua equipe

Especial à Janine e Fábio

FAHECE

Municípios envolvidos no Projeto

Colaboradores que entenderam o propósito e fizeram a sua parte



hemoscocial



hemosc



hemosc

pc.fln@hemosc.org.br